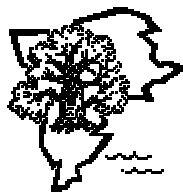


# Vattenväxter i sjöarna på Södertörn och i angränsande områden samt uppbyggnad av en sjödatabas

Rapport från Södertörnsekologernas sjöprojekt 1998-1999





## Förord

Södertörnsekologerna har under 1998-99 undersökt vattenväxter i 289 sjöar belägna på Södertörn med omgivning i de tio samverkande kommunerna. Samtidigt har en sjödatabas skapats där samtliga uppgifter från vattenväxtinventeringen lagts in. Något liknande arbete av så stor omfattning har vad vi vet tidigare inte gjorts i Sverige. Detta är anledningen till att vi ger ut denna rapport för att den förhoppningsvis skall stimulera andra till att göra något liknande. Parallellt med denna redovisning finns även information om sjöprojektet på Södertörnsekologernas hemsida.

Södertörnsekologerna är en arbetsgrupp bestående av kommunekologer eller motsvarande i tio kommuner på Södertörn och angränsande område som ligger i landskapet Södermanland inom Stockholms län.

Naturvårdsarbetet startade 1990 då sju södertörnskommuner med hjälp av bidrag från landstingets miljövårdsfond inledde projektet "hotade arter på Södertörn". Under de senaste åren har Södertörnsekologerna börjat ta sig an att inventera den biologiska mångfalden i vattenmiljöerna där kunskapen visat sig vara ytterst bristfällig.

Alla de inventeringar som Södertörnsekologerna genomfört under åren och som syftat till att kartlägga värdefull natur och särskilt känsliga djur- och växtarter på Södertörn, hade aldrig genomförts om vi inte fått ekonomisk hjälp från landstinget och den miljövårdsfond som tidigare fanns där. Vi vill därför passa på tillfället att tacka landstinget för deras medverkan.

Den föreliggande inventeringen och den databas som skapats utgör grunden för ett fortsatt arbete med att nå kunskap om våra sjöar. Detta för att den fysiska planeringen och naturvårdsarbetet i våra kommuner skall kunna ta hänsyn till, respektive främja den biologiska mångfalden.

Följande "Södertörnsekologer" har deltagit i projektarbetet:

Carl Hanson och Hans Berglund, Botkyrka kommun  
Egon Enockson, Lars-Thure Nordin, Andreas Totschnig och Linda Rydell, Haninge kommun  
Thomas Strid och Tiina Laantee, Huddinge kommun  
Birgitta Held-Paulie och Elisabeth Rosell, Nacka kommun  
Gun Svedman, Nynäshamns kommun  
Per Skyllberg, Salems kommun  
Lotten Sjölander, Stockholms kommun  
samt undertecknade.

Södertörn den 17 mars 2001.

Göran Bardun  
Projektledare  
Tyresö kommun

Bo Ljungberg  
Biträdande projektledare  
Södertälje kommun



## Innehållsförteckning

<b>FÖRORD.....</b>	<b>3</b>
<b>INNEHÅLLSFÖRTECKNING .....</b>	<b>5</b>
<b>BAKGRUND OCH SAMMANFATTNING .....</b>	<b>6</b>
<b>PROJEKTETS GEOGRAFISKA OMFATTNING .....</b>	<b>6</b>
<b>PROJEKTETS SYFTE.....</b>	<b>7</b>
<b>VATTENVÄXTINVENTERINGEN OCH DESS METODIK .....</b>	<b>7</b>
<b>DATABASUTVECKLING.....</b>	<b>8</b>
<b>SÖDERTÖRNS SJÖAR .....</b>	<b>9</b>
<b>RESULTAT .....</b>	<b>11</b>
<b>NÅGRA INTRESSANTA ARTER SOM PÅTRÄFFADES UNDER INVENTERINGEN:.....</b>	<b>11</b>
<b>SJÖARNAS ARTRIKEDOM.....</b>	<b>14</b>
<b>SLUTKOMMENTAR.....</b>	<b>16</b>
<b>TACK !.....</b>	<b>16</b>
<b>REFERENSER .....</b>	<b>16</b>
<b>BILAGOR.....</b>	<b>18</b>
<b>BILAGA 1. SJÖDATABASEN. STARTSIDA. BILAGA 2. SÖKSIDA. ....</b>	<b>19</b>
<b>BILAGA 3. INMATINGSFORMULÄR FÖR INVENTERINGSRESULTAT. ....</b>	<b>20</b>
<b>BILAGA 4 OCH 5 METODIK VID VATTENVÄXTINVENTERINGEN.....</b>	<b>21</b>
<b>BILAGA 5. PROTOKOLL FRÅN VATTENVÄXTINVENTERINGEN.....</b>	<b>21</b>
<b>BILAGA 6. TABELL DELADE SJÖAR.....</b>	<b>24</b>
<b>BILAGA 7. TABELL SJÖ - ANTAL ARTER.....</b>	<b>25</b>
<b>BILAGA 8. TABELL ANTAL FYND AV OLIKA ARTER RESPEKTIVE ANDRA TAXA .....</b>	<b>25</b>

Omslaget: Stefan Dahlgren, 13 juli 1998, Öringesjön, Tyresö kommun.  
Foto: Göran Bardun.

## Bakgrund och sammanfattning

Södertörnsekologerna har under de gångna tio åren genomfört ett flertal projekt för att kartlägga värdefull natur och förekomster av sällsynta och hotade arter. Till det aktuella sjöprojektet knöts två kommuner som inte varit med tidigare, Stockholms stad och Nacka. Detta gjordes bl.a. för att få med alla de sjöar som ligger på Södertörn.

Sedan starten har Södertörnsekologerna bestått av de naturvårdsansvariga tjänstemännen i följande kommuner: Botkyrka, Haninge, Huddinge, Nynäshamn, Salem, Södertälje och Tyresö. Från och med 1999 tillkom Nykvarns kommun som tidigare ingick i Södertälje kommun.

Under hösten 1997 lade projektgruppen fram en ansökan till dåvarande landstingets miljövårdsfond. Ansökan omfattade ett projekt för att få mer kunskap om den biologiska mångfalden i Södertörns sjöar genom att till att börja med inventera vattenväxter. Syftet var också att kunna jämföra den biologiska statusen i en sjö jämfört med andra sjöar i Södertörnsområdet. I projektet ingick därför också att skapa en flexibel och öppen databas för all biologisk information om sjöarna på Södertörn och där uppgifterna från vattenväxtinventeringen kunde läggas in. Ett annat krav var att basen kunde kopplas till digitala kartor exempelvis MapInfo eller ArcView.

Inventeringen av vattenväxter gjordes i 289 av de 351 sjöarna i undersökningsområdet. Vattenväxtinventeringen ska ses som första delen av flera delprojekt för att samla information om regionens sjöar ur biologisk synpunkt. I databasen skall bland annat äldre uppgifter från olika inventeringar läggas in.

Fig.1 Karta över undersökningsområdet.



Genom inventeringen har vi nu fått en god bild av de olika vattenväxternas förekomst i sjöarna. Några fullständiga artlistor från sjöarna föreligger dock inte eftersom vi normalt endast inventerat i ett begränsat antal profiler i respektive sjö. Trots detta har vi ändå gjort ett försök att bedöma artrikedomen i sjöarna. För denna klassificering av artrikedom har vi gått efter den artlista över vattenväxter som finns i naturvårdsverkets rapport "Bedömningsgrunder för miljö kvalitet gällande sjöar och vattendrag" (Naturvårdsverket 1999. Rapport 4913). Detta innebär att många av de strandväxter som noterats vid vår inventeringen inte ingått i beräkningen av artantalet.

## Projektets geografiska omfattning

Södertörn omfattar länets södra delar fram till Södertälje kanal. I öster går gränsen mellan Nackas församlingar Nacka församling och Boo församling, det är samtidigt landskapsgränsen mellan Uppland och Södermanland dvs vid Skurusundet. I norr går gränsen vid Slussen i Stockholm. I projektet har vi dock tagit fasta på att Nacka och Södertälje kommuner i sina helheter ingår, samt att Nykvarn ingår i projektet.

## Projektets syfte

Huvudsyftet med projektet har varit att öka kunskapen om sjöarnas biologiska värden genom såväl inventeringar som insamlande av befintliga data. All denna information skulle sedan samlas i en gemensam databas för sjöarna inom södertörnsområdet. Databasen skulle vidare vara utformad så att den blev lättillgänglig och användbar i kommunernas arbete med fysisk planering och naturvård.

I en första etapp skulle samtliga sjöar inom undersökningsområdet inventeras vad gäller vattenväxter. Samtidigt skulle en relationsdatabas tas fram för lagring av informationen.

## Vattenväxtinventeringen och dess metodik

Under sommarsäsongen 1998 och 1999 inventerades 289 sjöar inom totalt 505 bandprofiler (från strandlinjen och utåt) och på 92 mer avgränsade områden (punktinventeringar). Antalet profiler som inventerades i respektive sjö var normalt mellan en till tre. Utgångspunkten för hur många profiler som skulle inventeras var följande: *sjöar < 1ha = 1 profil, <100 ha = 2 profiler, 100 ha eller mer = minst tre profiler*. Fem inventerare: Christina Munkert, Göran Odelvik, Jerker Idestam-Almquist, Martin Lagerlöf och Thomas Giegold var anställda för inventeringsarbetet 1998. Inventeringen pågick under tiden 15 juli till utgången av september. Under det fortsatta inventeringsarbetet 1999 gjordes inventeringen på konsultbasis av inventerarna Erik Wijnblad och Jerker Idestam-Almquist. Arbetet pågick detta år från 26 juli till slutet av augusti.

Inför inventeringsarbetet utbildade vi de medhjälpare som deltog i projektet i första hjälpen och livräddning. Dessa personer utrustades sedan med mobiltelefoner och livräddningsutrustning. Deras uppgift var att från stranden övervaka inventeringsarbetet i sjön och i övrigt hjälpa inventeraren med diverse praktiska moment i fältarbetet.



*Inventeraren Jerker Idestam-Almquist snorklar längs en profil. Öringesjön, Tyresö kommun 1998. Foto: Göran Bardun.*

Innan själva inventeringen startade bestämdes inventeringsmetod som tagits fram av biologen Stefan Dahlgren i samarbete med Södertörnsekologerna. En detaljerad beskrivning av inventeringsmetoden finns att läsa i bilaga 5.

Den 13 och 14 juli 1998 hölls två kursdagar då inventerare och medhjälpare fick möjlighet att träffas. Inventerarna fick då också möjlighet att prova sina vådräcker samt gemensamt öva in inventeringsmetodiken. Öringesjön i Tyresö och Öran i Haninge/Huddinge användes då som





## Södertörns sjöar

Södertörns sjöar representerar 7-8 % av den totala arealen på Södertörn om havsarealen borträknas. Flest antal sjöar har Södertälje kommun, 114 stycken och minst har Stockholm med åtta sjöar som är belägna inom Södertörn. Sjöarna är som tidigare nämnts 351 till antalet. Men eftersom 33 sjöar delas mellan två eller flera kommuner (se tabell bilaga 6) blir summan av kommunernas sjöar 390. Sjöarnas gemensamma areal är 193 km<sup>2</sup>. Det är endast Mälaren och Yngern som har en större areal än 10 km<sup>2</sup>. Salems kommun har den största arealen sjö i förhållande till sin landareal tack vare Mälaren. I tabell 1 nedan redovisas sjöarealer mm kommun för kommun.

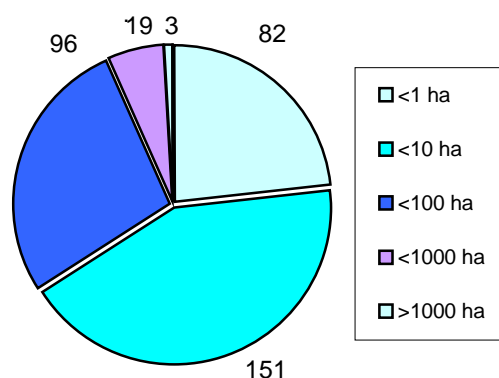
Tab.1 Fördelningen av antalet sjöar och sjöareal mellan kommunerna.

Kommun	Antal sjöar	Sjöareal km <sup>2</sup>	Största sjöarealen km <sup>2</sup>	Medelareal km <sup>2</sup>	Minsta sjöarealen km <sup>2</sup>
Södertälje	114	86,12	53,04	0,76	<0,01
Nykvarn	29	24,82	11,09	0,86	<0,01
Stockholm	8	19,87	15,04	2,48	0,03
Salem	23	16,61	8,98	0,72	<0,01
Botkyrka	36	15,60	4,93	0,43	<0,01
Huddinge	30	9,95	2,74	0,33	<0,01
Nynäshamn	20	6,50	1,60	0,33	0,01
Haninge	73	5,86	1,07	0,08	<0,01
Nacka	40	4,58	0,81	0,11	<0,01
Tyresö	17	3,14	1,10	0,18	0,01
Summa	390	193,04			

*Vissa sjöar delas mellan kommunerna. Arealerna anger kommunandel av total area för delad sjö.*

Det enda avrinningsområde som helt och hållet ligger inom Södertörnsekologernas verksamhetsområde är Tyresån, ARO 62000. Till avrinningsområdets nummer tillkommer numrering av sjöarna utifrån de som är närmast utloppet och uppåt i sjösystemet. Numreringen följer Sveriges meteorologiska och hydrologiska institut (SMHI) standard för sjönumrering. Till exempel så skrivs numreringen för sjön Drevviken inom Tyresåns avrinningsområde som 62000-7 alltså att Drevviken är den sjunde sjön i ordningen räknat från utloppet.

Fig.3 Fördelning av antalet sjöarna efter storleksklasser inom inventeringsområdet.

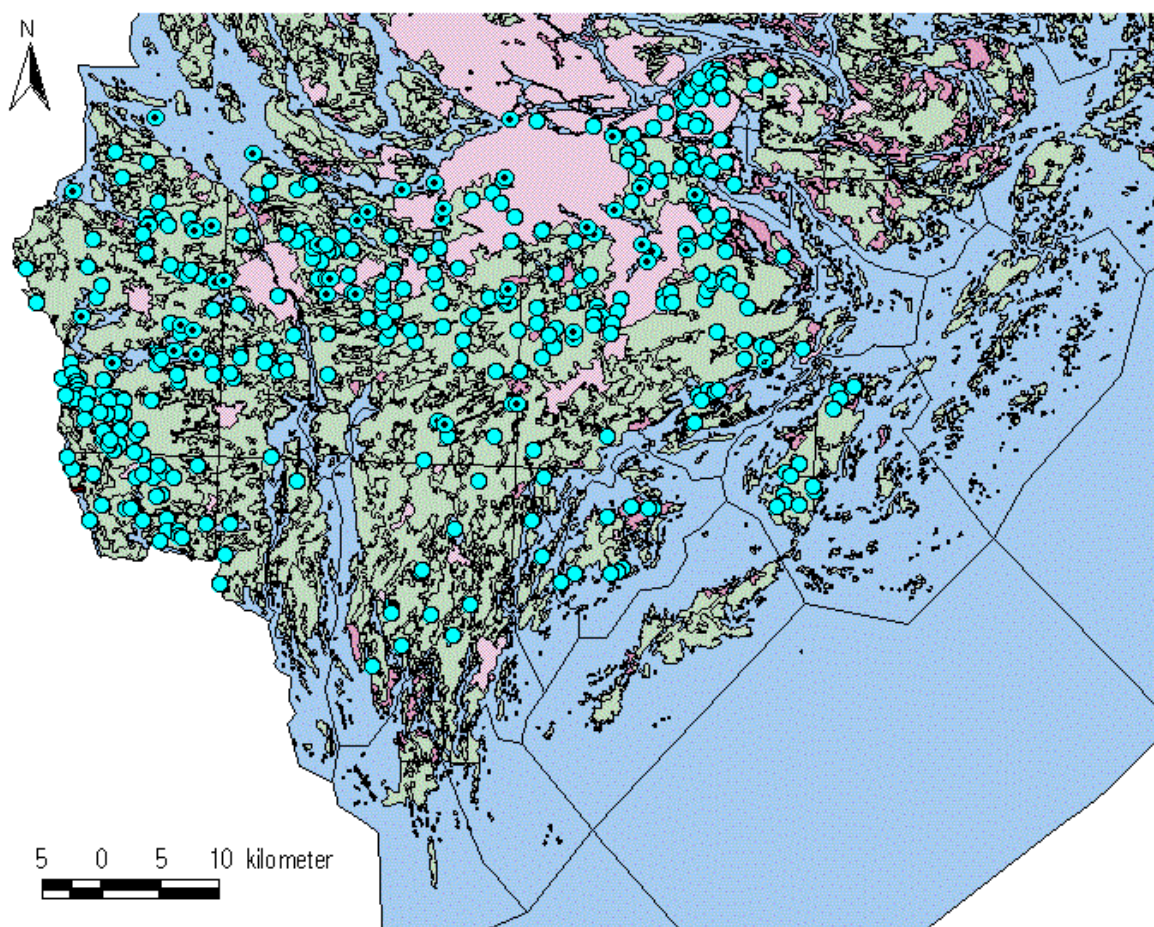


Tab.2 Antalet sjöar inom de olika avrinningsområdena (flodområdena).

<i>Sjösystem</i>	<i>ARO</i>	<i>Antal sjöar och dammar inom inventeringsområdet</i>
Mälaren-Norrström	61000	66
Kustområde Mälaren-Tyresån	61062	41
Tyresån	62000	42
Kustområde Tyresån-Trosaån	62063	150
Trosaån	63000	52
	Summa:	351

\* *ARO = Avrinningsområde.*

Fig.4 Schematisk redovisning av sjöarnas fördelning inom undersökningsområde.



Sjöarna redovisas som en fylld ring med ljusblå färg. Sjöar som delas av flera kommuner redovisas som en sjö för respektive kommun men med svarta punkter mitt i den ljusblå fyllda ringen. Sammanlagt 33 sjöar delas mellan två eller flera kommuner. Dessa presenteras i en tabell (bilaga 6). Ytterligare fyra sjöar delas mellan en Södertörnskommun och kommuner i Södermanlands län. Sjöarna på Södertörn uppvisar en mångformighet vad gäller de fysiska förutsättningarna: typ av sjö, höjd över havet, djup, areal; berggrund och lösa jordarter. Detta återspeglar sig naturligtvis i vilka växtarter som påträffas likväl i arternas frekvens och djuputbredning i de olika sjöarna.

I stort kan sägas att de mer näringsfattiga och artfattiga sjöarna oftast är belägna i skogstrakterna mot kusten, Hanveden, Tyresta och skogsområdena väster och söder om Södertälje. De naturligt mer näringsrika sjöarna är oftast belägna på lägre höjdnivåer närmast Mälaren respektive Östersjökusten där markförhållandena bjuder på mer näringsrika förhållanden och landskapet planar ut i större

dalgångar. Många av sjöarna är belägna i de mötesplatser för förkastningssprickor som finns i regionen. Dessa går i dels SV-NO riktning och dels i NV-SO riktning.

I takt med att odlingsmarkerna utnyttjats mer intensivt och tätorternas tillväxt ökat så har även påverkan på sjömiljöerna ökat i form av höjd eutrofieringsgrad i våra tätorts- och jordbruksnära sjöar. På grund av nedfall av försurande ämnen som svavel- och kväveföreningar har ett antal försurade skogssjöar kalkats under de senaste årtiondena för att motverka en ökad försurning i sjöarna.

## Resultat

Efter de två inventeringssäsongerna har 505 profiler och 92 punktobjekt inventerats i sammanlagt 289 sjöar av totalt 351 sjöar på Södertörn med omgivning. Totalt innehåller basen 7 532 fynduppgifter av vattenväxter.

Tab. 3 De tio vanligaste växterna som påträffades i profilerna.

Art	Vetenskapligt namn	Andel av profilerna
1 Gul näckros	Nuphar lutea	62%
2 Bladvass	Phragmites australis	61%
3 Säv	Scirpus lacustris	45%
4 Vit näckros	Nymphaea alba ssp	44%
5 Gäddnate	Potamogeton natans	40%
6 Kråklöver	Potentilla palustris	37%
7 Sjöfräken	Equisetum fluviatile	32%
8 Topplösa	Lysimachia thyrsoflora	31%
9 Smalkaveldun	Typha angustifolia	26%
10 Flaskstarr	Carex rostrata	25%

## Några intressanta arter som påträffades under inventeringen:

### Kärlväxter:

**Ag**, *Cladium mariscus* - Fågelsjön (Södertälje), Rudträsket (Huddinge), Sarvsjön (Södertälje) och Stora Småsjön (Södertälje). / Värmetidsrelikt. Magra skogssjöar oftast belägna relativt högt i terrängen. Kalkgynnad. Konkurrenssvag mot bladvass.

**Bäcknate**, *Potamogeton polygonifolius* - Igelsjön (Salem). / Fåtal fynd i Sörmland. Västlig art. Gynnas av oligotrofa förhållanden.

**Dikeslånke**, *Callitriche stagnalis* - Kyrkdammen (Huddinge). / Vanlig i södra Sverige. Växer både på fuktig mark och i vattnet.

**Hästsvans**, *Hippuris vulgaris* - Bysjön, Hacksjön (Botkyrka), Dammträsk, Hyttträsk, Hålsjön, Lillsjön, Lycksjön, Lättingträsk, Stunträsk, Träsket (Haninge) Tippetjärn, Ådran (Huddinge), Kocktorpssjön (Nacka), Igelsjön (Nykvarn), Stora Vikadammen (Nynäshamn), Talbydammen (Salem), Aspen, Lillsjön, Marsjön, Vattenledningskärret (Södertälje), Nedre dammen (Tyresö). / Växer på dy, lera eller torvbottnar. Ofta växande på mer svåråtkomliga platser och därför kanske ofta förbisedd.

**Kalmus**, *Acorus calamus* - Järlasjön (Nacka). / Näringsrika sjöar. Kan ibland förbises på grund av likheter med svärdsiljan (*Iris pseudacorus*).

**Slamkrypa**, *Elatine hydropiper* - Albysjön (Huddinge), Mälaren (Huddinge, Salem). / Ganska sällsynt på näringsrika sand- och gyttjestränder.

**Vekt braxengräs**, *Isoetes echinospora ssp echinospora* - Bornsjön (Salem), Grindsjön (Nynäshamn), Grävstasjön, (Södertälje). Malmsjön (Nykvarn), Mälaren (Huddinge), Ådran (Huddinge). / Ganska sällsynt på finsedimentbottnar i klarvattensjöar. Förekommer på grunda och skyddade platser. Mer sällsynt art än styvt braxengräs, *Isoetes lacustris*.

### Kransalger:

Kransalgerna bildar en egen division i växtriket, Charophyta och anses vara mera besläktade med mossor, ormbunkar och blomväxter än med grönalger. Kransalger är i allmänhet känsliga för eutrofiering och är ofta den växt som först försvinner vid ökande koncentrationer av näringsämnen i vattnet. De har använts som bioindikatorer för rent vatten.

**Skörsträffe**, *Chara globularis* - Brakträsk, Vitmossen (Haninge), Långsjön (Nacka), Ryssjön, Vällingen (Nykvarn), Eklötsmaren, Fagersjön, N St Vika-dammen, Vädersjön (Nynäshamn), Acksjön, Bergsjön, Skårbydammen (Salem), Magelungen (Stockholm), Acksjön, Frösjön, Hammarby träsk, Mälaren, Vattenledningskärret (Södertälje), Grändalssjön, Öringesjön (Tyresö). / Mer småvuxen art som kan finnas kvar i mer näringsrika sjöar men då mer ytligt på grund av sämre ljusförhållanden.

**Borststräffe**, *Chara aspera* - Stensjön (Tyresö). Småvuxen art.

**Rödsträffe**, *Chara tomentosa* - Tre namnlösa sjöar (Haninge), Namnlös sjö (Nynäshamn), Hammarby träsk (Södertälje). Störvuxen kransalgart. Kräver goda siktförhållanden och slås ut i starkt eutrofierade övergödda sjöar.

### Mossor:

Kunskapen om nutida förekomster av mossor som uteslutande eller i huvudsak lever i sjöar är relativt begränsad. Dessa "sjömosor" förekommer normalt i något mer näringsrika vatten och deras förekomst kan således utgöra indikation för sådana miljöförhållanden. Förutom den nedan närmare beskrivna vattenfickmossan kan vi räkna följande påträffade arter till sjömosorna: jätteskedmossa, hårkrokmossa, fiskekrokmossa, stor sjönäckmossa samt de bägge på vattenytan flytande mossorna vattenstjärna och vattengaffel.

**Vattenfickmossa**, *Octodieras fontanum* - Lina lersjö, Sörsjön och Vällingen (Södertälje) / Vattenfickmossan var länge den enda mossarten i Sverige som var fridlyst, även om det endast var i Gällivare kommun, men ändå! Arten hittas från vattenbrynet ner till någon eller några meters djup i klara och näringsrika sjöar. Den växer på substrat som sjunket trä och stenar, såväl stora block som grovt grus. Utbredningsområdet i landet är dåligt känt, men tycks ha sin tyngdpunkt i Mälaronrådet. I Sverige har vattenfickmossan aldrig påträffats fertil, utan dess spridning tros helt ske genom vegetativ förökning. Vattenfickmossa påträffades i Sverige för första gången 1853 i Söderbysjö sydost om Stockholm. Endast fem ytterligare fynd gjordes under 1800-talet och den kom mot seklets slut att betraktas som försvunnen från Sverige. Under 1940-talet väckte ett nyfynd av vattenfickmossa Gunnar Lohammars intresse och fram till 1954 fann han ett drygt 40-tal nya lokaler. Hot mot vattenfickmossa är numera främst eutrofiering av sjöar och vattendrag.

### Blågrönalger:

**Sjöhjortron**, *Nostoc zetterstedtii* - Yngern (Södertälje och Nykvarn), Yngerns öga (Nykvarn). / Sjöhjortron är en relativt sällsynt bottenlevande blågrönalg som man kan hitta i kalkfattiga svenska klarvattensjöar. Globalt sett är den mycket sällsynt. De cirka 60 kända svenska lokalerna utgör mer än 80% av den kända förekomsten i världen.

**Sjöplommon**, *Nostoc pruniformes* – Yngern (Nykvarn), Acksjön (Södertälje), Lillsjön söder om Mölnbo (Södertälje), Vällingen (Södertälje) / Sjöplommon förekommer relativt vanligt i svenska klarvattensjöar som ligger under högsta kustlinjen men är sällsynt i sjöar ovan denna linje. Arten är kosmopolit. Mycket tyder på att arten kräver något näringsrikare och kalkrikare vatten jämfört med sjöhjortron.

### Rödlistade arter

Rödlistade arter klassificeras i en nationell lista för Sverige. Rödlistan för Sverige administreras av Artdatabanken, Uppsala. Huvudmän är Sveriges lantbruksuniversitet och Naturvårdsverket.

Enligt den nationella rödlistan klassas arterna enligt följande:

RE - Försvunnen (Regionally Extinct)

CR - Akut hotad (Critically Endangered). Hotade arter.

EN - Starkt hotad (Endangered). Hotade arter.

VU - Sårbar (Vulnerable). Hotade arter.

NT - Missgynnad (Near Threatened)

Inventeringens fynd av rödlistade arter är följande:

**Uddslinke**, *Nitella mucronata* - En av de starkt hotade (EN) arterna av kransalger i Sverige. Bofast i Skåne, Stockholms, Uppsala, Västmanlands och Västernorrlands län. Hotbilden är densamma som för spädslinke.

**Spädslinke**, *Nitella gracilis* - En art av kransalgerna som är starkt hotad (EN) i Sverige. Hotbilden är eutrofiering och försurning. Spädslinke förväxlas med uddslinke men är mindre och spädare. Arten har minskat kraftigt i Sverige och finns känd från ett handfull platser i Sverige från senare år. Spädslinke förekommer i sjöar, dammar och mindre pölar, främst på urberggrund men även i mer kalkrika områden. Sötvattensart som växer på mjukbottnar och föredrar vindskyddade växtplatser, ofta på grunt vatten. Bofast i Skåne, Blekinge, Kronobergs, Värmlands och Dalarnas län.

**Bandnate**, *Potamogeton compressus* - En sårbar art (VU). Utbredningen för arten är nästan hela Sverige. Bandnaten har gått tillbaka i Sverige vad gäller dess utbredning. Växtplatsen är oftast kalkoligotrofa sjöar med måttlig kvävebelastning. Arten minskar på grund av eutrofiering och betande kanadagäss.

**Uddnate**, *Potamogeton friesii* - En sårbar (VU) art. Utbredningen är stora delar av Sverige. Växer i eutrofa, näringsrika eller mesotrofa sjöar. Växer främst på kalkrika bottenavlagringar och ibland på stort djup, ned till fyra meter. Ibland kan uddnaten förekomma i brackvattenmiljöer. Hoten mot arten är för hög närsaltsbelastning främst kvävesalter som resulterar i påväxt av alger som hämmar natens tillväxt. Betande simfåglar som kanadagäss utgör ett stort hot för arten.

Tab. 4 Sjöar med fynd av rödlistade arter.

Objektnamn	Sjönr.	Kommun	Svenskt namn	Vetenskapligt namn	Hotkategori
AKAREN	63000-012	Södertälje	Uddslinke	Nitella mucronata	EN (Starkt hotad)
ALBYSJÖN	61000-092	Botkyrka, Huddinge	Bandnate	Potamogeton compressus	VU (Sårbar)
BORNSJÖN	61000-109	Botkyrka, Salem	Bandnate	Potamogeton compressus	VU (Sårbar)
DJUPVIKEN	61000-127	Södertälje, Nykvarn	Uddslinke	Nitella mucronata	EN (Starkt hotad)
LÅNGSJÖN	63000-037	Södertälje	Bandnate	Potamogeton compressus	VU (Sårbar)
MÅLAREN	61000-744	Huddinge	Bandnate	Potamogeton compressus	VU (Sårbar)
MÅLAREN	61000-744	Södertälje	Uddnate	Potamogeton friesii	VU (Sårbar)
SKILLÖTSJÖN	63000-040	Södertälje	Uddnate	Potamogeton friesii	VU (Sårbar)
SÅGSJÖN	61062-023	Nacka	Bandnate	Potamogeton compressus	VU (Sårbar)
TJURSJÖN	62063-034	Haninge	Spädslinke	Nitella gracilis	EN (Starkt hotad)
TRÄKSJÖN	62063-042	Haninge	Uddnate	Potamogeton friesii	VU (Sårbar)
VÄDERSJÖN	62063-049	Haninge	Uddnate	Potamogeton friesii	VU (Sårbar)
ÖRINGESJÖN	61062-165	Tyresö	Bandnate	Potamogeton compressus	VU (Sårbar)
ÖRINGESJÖN	61062-165	Tyresö	Uddnate	Potamogeton friesii	VU (Sårbar)

## Sjöarnas artrikedom

Vi har bedömt sjöarnas artinnehåll utifrån Naturvårdsverkets bedömningsgrunder (SNV rapport 4913 respektive 4921). Sjöarna redovisas på en femgradig skala 1-5, beroende på antalet flyt- och undervattenväxter som hittats i sjön, i denna inventering i den eller de inventeringsprofiler som enligt inventeringsmetoden bäst ska spegla sjöns artinnehåll. Av de arter som tas upp i bedömningsgrunderna återfanns 50 av totalt 86 arter.

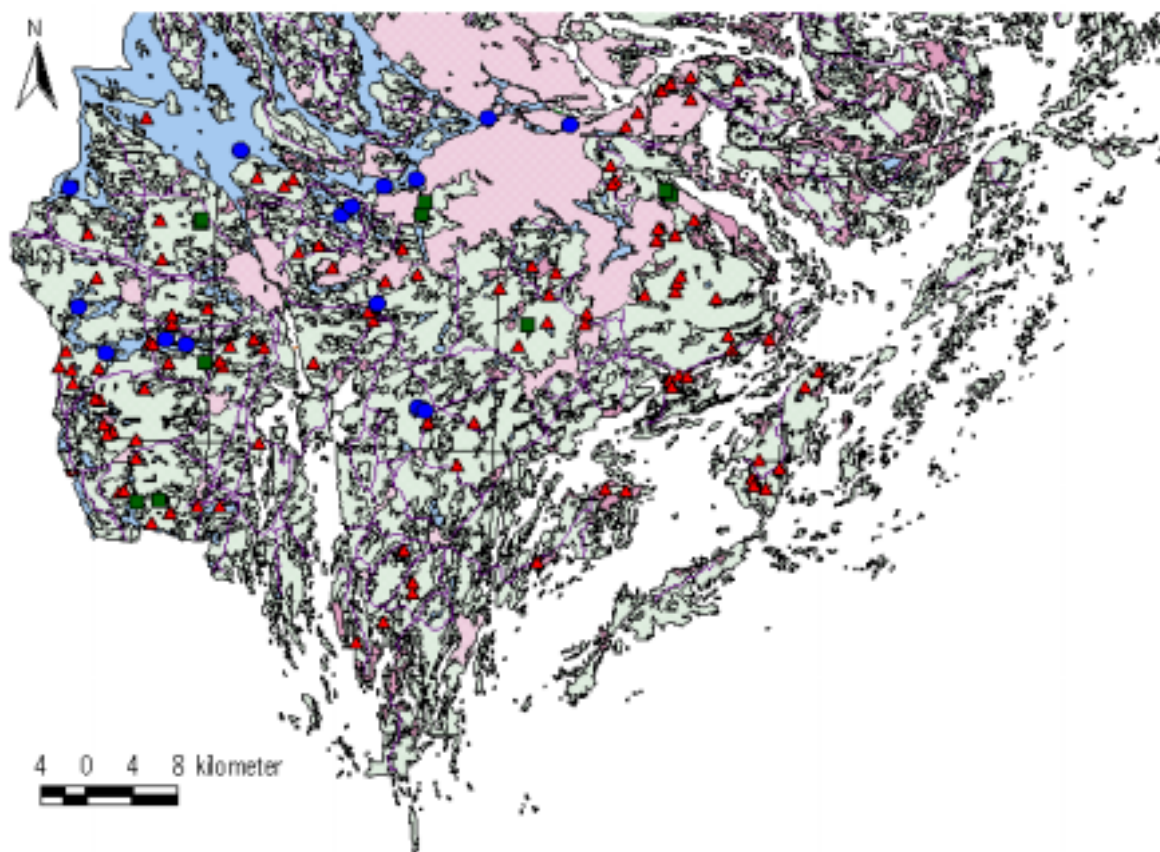
Klass 1 - Mycket artrik	> 18 arter
Klass 2 - Artrik	14-17 arter
Klass 3 - Ganska artrik	9-13 arter
Klass 4 - Ganska artfattig	4-8 arter
Klass 5 - Artfattig	< 4 arter

De arter som ingår i bedömningsgrundernas klassindelning samt en mer ingående redovisning av sjöarnas sjöväxtinnehåll finns i bilaga 8.

I medeltal innehöll de inventerade sjöarna sex vattenväxtarter (flytblads- respektive undervattensväxter) per sjö.



Fig.5 Klassificering av artrikedom i sjöarna av vattenväxter enligt Naturvårdsverkets bedömningsgrunder.



Kartan ovan visar de växtinventerade sjöarna i projektet inom klasserna 1, 2 och 5 representerade av prickmarkeringar. Klassificeringen av artrikedom följer Naturvårdsverkets bedömningsgrunder för vattenväxter. Rund ring (blå) - Mycket artrik > 18 vattenväxter, kvadrat (grön) - Artrik 14 - 18 vattenväxter och triangel (röd) - Artfattig, <= 4 vattenväxter.

Tab. 6 De sjöar som hyste flest fynd av vattenväxter enligt Naturvårdsverkets bedömningsgrunder var i fallande ordning (Klass 1 och 2 i en femgradig skala). Alla inventerade sjöar finns redovisade i bil 7.

<i>Sjönamn</i>	<i>Sjönummer</i>	<i>Kommun</i>	<i>Klassning</i>	<i>Antal arter</i>
Mälaren	61000-744	Botkyrka, Huddinge, Nykvarn, Salem, Stockholm, Södertälje	1. Mycket artrik	37
Bornsjön	61000-109	Botkyrka, Salem	1. Mycket artrik	25
Yngern	61000-137	Gnesta, Nykvarn, Södertälje	1. Mycket artrik	20
Vällingen	62063-129	Nykvarn, Södertälje	1. Mycket artrik	20
Grindsjön	62063-047	Botkyrka, Nynäshamn	1. Mycket artrik	19
Albysjön	61000-092	Botkyrka, Huddinge	2. Artrik	17
Långsjön	63000-037	Södertälje, Trosa	2. Artrik	17
Öringesjön	61062-165	Nacka, Tyresö	2. Artrik	16
Malmsjön	61000-117	Nykvarn, Södertälje	2. Artrik	14
Ådran	62000-020	Huddinge	2. Artrik	14
Kvarnsjön	62063-127	Södertälje	2. Artrik	14
Aspen	63000-044	Södertälje	2. Artrik	14

## Slutkommentar

Rent allmänt kan sägas att sjöar som är stora och måttligt näringsrika och ligger långt nedströms i ett sjösystem ofta brukar ha en relativt hög artdiversitet. Detta tycks även stämma med resultaten från denna inventering. Därmed är ofta de mycket näringsrika stora sjöarna långt ner i sjösystemen relativt artfattiga. Vad som också är intressant är att flera sjöar närmare bestämt fem av de tolv artrika sjöarna även innehåller rödlistade arter.

Det största värdet med inventeringsmaterialet ligger i att ett stort antal sjöar besökts och att vi genom detta fått en baskunskap om vattenvegetationen i våra sjöar. Med denna baskunskap är det lättare att gå vidare för att komplettera kunskapen om den biologiska mångfalden i sjöarna. Förhoppningsvis kommer vi härefter säkrare kunna avgöra sjöarnas värde och känslighet ur naturvårdssynpunkt.

Vad som är viktigt att poängtera i detta arbete är att vi undersökt utvalda profiler i sjöarna och att dessa inte alltid speglar det absoluta artantalet i sjön. En vidare studie av materialet kan ta fasta på att utvärdera artrikedomen i sjöarna med hänsyn både till strand- och rena vattenväxter. Eller kanske studera vissa arters utbredning i regionen och koppla förekomsten med andra fysikaliska / kemiska parametrar i sjömiljön. Hur som helst återstår mycket arbete innan vi uppnått en tillfredsställande kunskap om sjöarnas biologiska mångfald.

## Tack !

Förutom ett tack till landstinget för det ekonomiska bidraget som möjliggjort detta projekt vill vi tacka våra inventerare och medhjälpare i fältarbetet. Inventerarna i projektet var: Thomas Giegold, Martin Lagerlöf, Christina Munkert, Göran Odelvik och Erik Wijnblad.

Vi tackar också Irmgard Blindow och Lars Hedenäs för hjälpen med artbestämningar av kransalger respektive mossor. De erfarenheter av liknande inventeringar som Stefan Dahlgren hade och som också hjälpte oss med att ta fram lämplig metodik för inventeringen är vi också skyldig ett stort tack. Alla de andra som vi inte nämner här men som på olika sätt bistått oss i arbetet tackar vi också.

## Referenser

Art databanken (2001): Artinformation över rödlistade arter.

Bengtsson, Roland: Artinformation om blågröna alger (i brev).

Blindow, Irmgard, Krause, Werner (1990): Bestämningsnyckel för Svenska kransalger. Svensk botanisk tidskrift nr. 84, sid 119-161.

Giegold, Thomas, Tutturen Bjarne (1995): Inventering av kransalger inom sju kommuner på Södertörn. Södertörnsekologerna 1996:1.

Gärdenfors, Ulf (2000): Rödlistade arter i Sverige. ArtDatabanken.

Landahl, Carl-Christer (1976): Bestämningsnyckel för vattenväxter. Institutet för vatten och luftvårdsforskning.

Länsstyrelsen i Stockholms län (1996): Miljöanalys - Stockholms län.

Naturvårdsverket (1998): Digitala artlistor för flertalet organismgrupper i Sverige.

Naturvårdsverket (1999): Sjöar och vattendrag. Bedömningsgrunder för miljö kvalitet, rapport 4913.



Naturvårdsverket (1999): Sjöar och vattendrag. Bakgrundsrapport 1. Kemiska och fysikaliska parametrar. Rapport 4920.

Naturvårdsverket (1999): Sjöar och vattendrag. Bakgrundsrapport 1. Biologiska parametrar. Rapport 4921.

SMHI (1983): Svenskt sjöregister. Sveriges meteorologiska och hydrologiska institut.

Steiner, Eva (1993): Användning av vattenorganismer som miljöindikatorer. Institutet för vatten- och luftvårdsforskning.

Tejste AB (1999) Vattenväxter i Almviksområdets sjöar.

Tyresåprojektet (1996): Tyresån, - mål och åtgärder. Ett samarbete mellan Länsstyrelsen, Botkyrka, Haninge, Huddinge, Nacka, Stockholm och Tyresö kommuner.

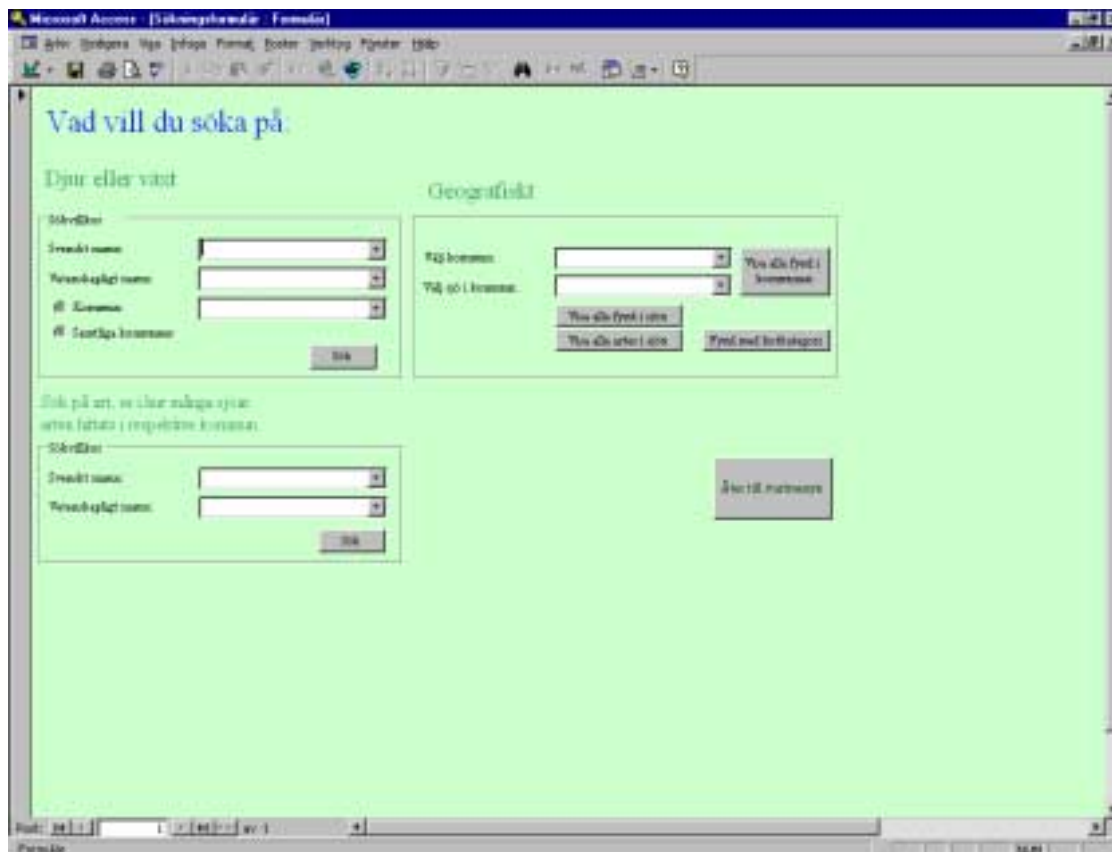
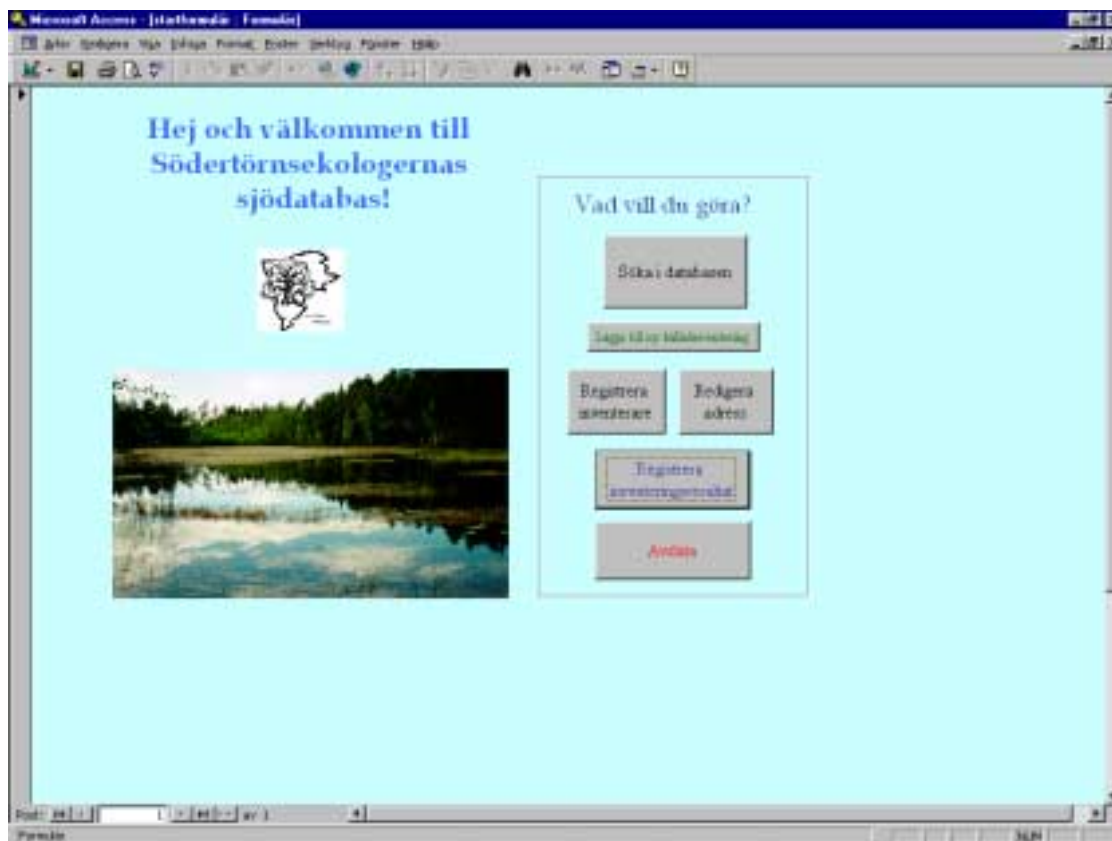
Ryberg, Hans (2000-2001): Muntlig information samt genomgång av vissa artbelägg.

Wallsten, Maud, Solander, Doris (1988): Vattenväxter och miljö.. Naturvårdsverket rapport 3495.

## **Bilagor**

- 1. Startside - databasen**
- 2. Söksida - databasen**
- 3. Inmatningssida - databasen**
- 4. Metodik vid vattenväxtinventeringen**
- 5. Protokoll från vattenväxtinventeringen**
- 6. Tabell Delade sjöar**
- 7. Tabell Antal arter i sjöarna**
- 8. Tabell Antal fynd av olika arter respektive andra taxa**

## Bilaga 1. Sjödatatabasen. Startside. Bilaga 2. Söksida.



### Bilaga 3. Inmatningsformulär för inventeringsresultat.

The image shows a Microsoft Access form window titled "Inmatningsformulär för sjöar". The form has an orange background and contains the following fields and controls:

- Left Column:**
  - System: dropdown menu
  - Sp: dropdown menu
  - Postkod: text box
  - Stadsdel eller st: text box
  - Stadsdel eller st: text box
  - Rikning: text box with "gata" as a placeholder
  - Inventors: dropdown menu
  - Medhjälper: dropdown menu
  - Ordn: text box
  - Inventeringsid: text box with "10000" as a placeholder
  - Sortering: dropdown menu
  - Ellers: text box with "(0 or '00000')"
  - Eller: dropdown menu
  - Kommentar: large text area
- Right Column:**
  - Ärsgrupp: dropdown menu
  - Art: dropdown menu
  - Skenskapsnr: dropdown menu with "10000" as a placeholder
  - Tidpunkt: dropdown menu
  - Prövare: dropdown menu
  - Antal exemplar: text box
  - Eller: dropdown menu
  - Äre: dropdown menu
  - Reperations: dropdown menu
  - Plag: text box
  - Dag: text box with "0000" as a placeholder
  - Oron: text box with "0000" as a placeholder
  - Stid: text box with "0000" as a placeholder
  - Ytter: text box with "0000" as a placeholder
- Other Elements:**
  - A small map icon in the top right corner.
  - A "Spara" (Save) button.
  - A "Avsluta" (Finish) button.

## **Bilaga 4 Metodik vid vattenväxtinventeringen**

# **METODIK FÖR INVENTERING AV VATTENVÄXTER I INSJÖAR**

**Metodiken är framtagen av biologen Stefan Dahlgren i samarbete med Södertörnsekologerna 1998**

### **INVENTERARENS ARBETSUPPGIFTER**

Inventerarna kommer av kommunansvarig att tilldelas fältkartor med aktuella inventeringsområden markerade samt en prioriteringslista över de olika sjöarna.

I fält ska först det markerade området inventeras längs en profil på det sätt som beskrivs nedan (se metodbeskrivning för vegetationsprofil). Sedan skall inventeraren kontrollera om det finns avvikande områden i sjön som kan utöka artlistan eller som möjligen hyser rödlistade eller sällsynta arter och punktinventera dessa (se metodbeskrivning för punktinventering), innan hon/han beger sig till nästa markerade område på kartan eller till nästa sjö.

Upprepade punktinventeringar kommer att ta tid och kommer att medföra att samtliga sjöar inte kommer att inventeras. Det är upp till inventerarna själva att bedöma om sjön har sådana kvalitéer att punktinventeringar bör göras.

Vid transport till och från sjön och under förflyttningar kring sjön ska övriga artfynd noteras som övriga observerade arter (se inventeringsformulär). Inventeraren ska också ge en kortfattad bedömning av sjön.

Inventeringsresultatet antecknas under arbetets gång på inplastade inventeringsformulär. (D.v.s. anteckningar genomförs även under själva inventeringen i vattnet.)

### **METODBESKRIVNING FÖR VEGETATIONSPROFIL**

Fältarbetet inleds med att det på kartan markerade området uppsöks. Lämplig plats för profilens utgångspunkt och riktning utses, profilen ska riktas så att den skär djupkurvorna vinkelrätt.

Startpunkten för profilen prickas in noga på fältkartan som är i skala 1:10 000. Om möjligt anges även koordinaterna i fält.. Landvegetationen vid utgångspunkten beskrivs kortfattat och översiktligt på blanketten.

Innan inventeringsarbetet påbörjas utses två tydliga landmärken. Dessa ska korsas av profilens förlängda utsträckning. Landmärkena använder sig inventeraren av för att orientera sig under arbetet i vattnet. Starttid antecknas då inventeringen påbörjas i vattnet.

När det inledande arbetet är klart påbörjas själva inventeringen från land och längs profilen ut mot djupare vatten i en c:a 5 meter bred zon.

Växterna artbestäms och arternas förekomst anges enligt en tregradig skala där:

- 1 = ringa förekomst
- 2 = påtaglig förekomst
- 3 = riklig förekomst

Utöver detta noteras också arternas djuputbredning genom att inventeraren mäter djupet i början och i slutet av de områden de olika arterna dominerar/har sin största utbredning.

Under arbetets gång noterar också inventeraren vilken botten typ som dominerar längs profilen och stryker under någon av de typer som finns i formuläret.

Därefter bör inventeraren simma omkring och anteckna arter som förekommer i anslutning till den cirka 5 m breda profilen.

De växter som inte kan artbestämmas i vattnet insamlas i nätpåse och bestäms med lupp på land eller placeras i plastpåse med etikett som anger sjö och profilnummer för senare artbestämning. Alternativt pressas växterna, i de enkla växtpressar kommunerna planerar att köpa in, för senare artbestämning.

## METODBESKRIVNING FÖR PUNKTINVENTERING

Punktinventeringen görs mycket enkelt genom att inventeraren uppsöker det område hon/han finner intressant och positionsbestämmer en central punkt i området och gör en markering på kartan.

Växterna artbestäms. Dominerande botten typen, arternas förekomst och djuputbredning bedöms och noteras på samma sätt som vid inventering av vegetationsprofiler (se metodbeskrivning för vegetationsprofiler).

### MATERIAL

Det material som krävs i fält redogörs för i tabellen nedan. Utöver det som nämns i tabellen skall inventeraren självklart ha personlig utrustning, vilket inkluderar lupp och Krok.

Material	Kommentar
Dykdräkt*	Dräkten måste vara kraftig och slitstark och ha kraftiga fotsulor för att inte gå sönder vid inventering i vassen. Semidräkt är förmodligen det bästa alternativet.
Simfötter*	
Cyklop*	
Snorkel	
Viktbälte med blyvikter*	
Analog djupmätare	
Inplastade inventeringsformulär	Att anteckna på under vattnet.
Skrivplån	Som stöd till inventeringsformulär.
Nätpåse	För insamling av växter.
Kompass	För bestämning av profilens riktning och utgångspunktens position.
GPS (anses ej nödvändig!)	För positionsbestämning av utgångspunkt. Ett alternativ till kompass för den rike.

- \* = Utrustning som bör testas av personen som skall använda den.

## Bilaga 5. Protokoll från vattenväxtinventeringen

INVENTERINGSFORMULÄR					
KOMMUN:		SJÖ + SJÖNR:		PROFIL/PUNKT:	
X-KOORDINAT:		Y-KOORDINAT:		RIKTNING (grad):	
INVENTERARE:		MEDHJÄLPARE:		DATUM: start: stopp:	
DOMINERANDE BOTTENTYP: <input type="checkbox"/> HÅLL <input type="checkbox"/> BLOCK <input type="checkbox"/> GRUS <input type="checkbox"/> SAND <input type="checkbox"/> MJUKBOTTEN					
KOMMENTAR:					
ART	FREKVENNS	DJUP (m)	ART	FREKVENNS	DJUP (m)
NÄCKMOSSA			SKÖLDMÖJA		
VITMOSSA			SMAL VATTENPEST		
			SMALKAVEDUN		
			SPÄDNATE		
CHARA ASPERA			STRANDKLO		
CHARA DELICATULA			STRANDPRYL		
CHARA GLOBULARIS			STYVT BRAXENGRÄS		
NITELLA FLEXIS			SVALTING		
NITELLA OPACA			SVÄRDSLILJA		
			SYLÖRT		
			SÄV		
ANDMAT			TRUBBNATE		
AXSLINGA			TRÄDNATE		
BANDNATE			UDDNATE		
BESKSÖTA			VASS		
BLOMVASS			VASSTARR		
BORSTNATE			VATTENALOE		
BREDKAVELDUN			VATTENBLÄDDRA		
BUNKESTARR			VATTENKLÖVER		
DVÄRGBLÄDDRA			VATTENPEST		
DYBLAD			VATTENPILÖRT		
FROSSÖRT			VATTENSKRÄPPA		
GROPNATE			VEKT BRAXENGRÄS		
GRÄSNATE			VIT NÄCKROS		
GUL NÄCKROS			ÄLNATE		
GÄDDNATE					
HJULBLADSMÖJA					
HORNSÄRV					
HUNDSTARR					
HÄRSLINGA					
HÄRSÄRV					
HÄSTSKRÄPPA					
HÄSTSVANS					
HÖSTLÄNKE					
KORSANDMAT					
KRANSSLINGA					
KRUSNATE					
LÖKTÄG					
NOTBLOMSTER					
NÅLSÄV					
PILBLAD					
ROSTNATE					
SJÖFRÄKEN					
<b>KOMMENTAR FORTS.</b>					

## Bilaga 6. Tabell delade sjöar

Sjö	Sjönummer	Kommuner
ALBYSJÖN	61000-092	Botkyrka, Huddinge
BORNSJÖN	61000-109	Botkyrka, Salem
BÅRSJÖN	61000-118	Nykvarn, Södertälje
DJUPVIKEN	61000-127	Nykvarn, Södertälje
DREVVIKEN	62000-007	Haninge, Huddinge, Stockholm, Tyresö
DÅNVIKEN	61000-103	Salem, Södertälje
GRINDSJÖN	62063-047	Botkyrka, Nynäshamn
HUNDSJÖN	62063-136	Nykvarn, Södertälje
KVARNNSJÖN	62000-034	Botkyrka, Huddinge
KÄRRSJÖN	62000-033	Botkyrka, Huddinge
LILLA MÅSNAREN	62063-109a	Nykvarn, Södertälje
LÅNGSJÖN	61000-091	Huddinge, Stockholm
LÅNGSJÖN	61000-146	Nykvarn, (Strängnäs)
LÅNGSJÖN	62000-006	Haninge, Tyresö
LÅNGSJÖN	62063-040a	Haninge, Huddinge
LÅNGSJÖN	62063-131	Nykvarn, Södertälje
MAGELUNGEN	62000-026	Huddinge, Stockholm
MALMSJÖN	61000-117	Nykvarn, Södertälje
MÅSNAREN	62063-109	Nykvarn, Södertälje
MÄLAREN	61000-744	Botkyrka, Huddinge, Nykvarn, Salem, Stockholm, Södertälje
MÖRTSJÖN	61000-147	Nykvarn, (Gnesta, Strängnäs)
SICKLASJÖN	61062-001	Nacka, Stockholm
TRANSJÖN	62063-050	Haninge, Nynäshamn
TRYLEN	62000-016	Haninge, Huddinge
TULLAN	61000-111	Salem, Södertälje
UTTERKALVEN	61000-101	Botkyrka, Salem
UTTRAN	61000-102	Botkyrka, Salem, Södertälje
VÄDERSJÖN	62063-049	Haninge, Nynäshamn
YNGERN	61000-137	(Gnesta), Nykvarn, Södertälje
YNGERNS ÖGA	61000-142	Nykvarn, Södertälje
ÄLTASJÖN	61062-007	Nacka, Stockholm
ÖRAN	62063-040	Haninge, Huddinge
ÖRINGESJÖN	61062-165	Nacka, Tyresö
FRÖSJÖN	63000-041	(Gnesta), Södertälje
LÅNGSJÖN	63000-037	Södertälje, (Trosa-Vagnhärad)
NORASJÖN	62063-146	Södertälje, (Trosa-Vagnhärad)
SILLEN	63000-001	Södertälje, (Gnesta,Trosa-Vagnhärad)



## **Bilaga 7. Tabell sjö - antal arter**

Sjötabell för undersökningsområdet.

Alfabetiskt ordnade sjöar.

Fet text = växtinventerad sjö.

Sjöyta anges i km<sup>2</sup>.

Kolumnen andel anger arealfördelningen för kommunalt delade sjöar.

Kolumnen kärlväxt, kransalg och mossor anger totala antalet fynd för en sjö för respektive grupp.

Kolumnen SNV\_art är de artfynd som överensstämmer med Naturvårdsverkets lista för bedömningsgrunderna för vattenväxter.

Klass 1 – Mycket artrik

Klass 2 - Artrik

Klass 3 – Ganska artrik

Klass 4 – Ganska artfattig

Klass 5 - Artfattig

Kolumnen tillstånd är klassificeringen av artrikedomen för sjön utifrån kolumnen SNV\_art.

## **Bilaga 8. Tabell antal fynd av olika arter respektive andra taxa**

Fynden av växtarter från inventeringen är grupperade enligt följande:

Blågrönalger, grönalger, kransalger, kärlväxter och mossor.

Redovisning av samtliga artfynd respektive fynd av andra taxa kommunvis och totalt för inventeringen. Arter som ingår i Naturvårdsverkets bedömningsgrunder för tillståndsklassning av artrikedom är markerade med fet text.

## Bilaga 7. Tabell - Antal arter i sjöarna

Vid beräkningen av artrikedom enligt "bedömningsgrunderna" (SNV-arter) har vi sett sjöarna som helheter, dvs sjöar som delas av flera kommuner anses ha samma artrikedom i hela sjön. De sjöar som är inventerade är markerade med fet stil.

<i>Objektnamn</i>	<i>Sjönr</i>	<i>Kommun</i>	<i>Sjöyta</i>	<i>Andel</i>	<i>HÖH</i>	<i>Kärlväxt</i>	<i>Kransalg</i>	<i>Mossor</i>	<i>SNV_art</i>	<i>Tillstånd</i>	<i>Klartext</i>
ABBORRTRÄSK	61062-025-82	Nacka	0,020	0,020	15,9	15			3	5	Artfattigt
ACKSJÖN	63000-026-81	Södertälje	0,066	0,066	59,0	14	2	9	3	3	Ganska artrikt
ACKSJÖN	61000-113-28	Salem	0,034	0,034	42,0	18			3	5	Artfattigt
AGLASJÖN	62063-106-81	Södertälje	0,287	0,287	19,5	14	1	2	4	4	Ganska artfattigt
AKAREN	63000-012-81	Södertälje	0,373	0,373	55,2	11	2	2	9	3	Ganska artrikt
ALBYSJÖN	61000-092-26	Huddinge	1,210	0,605	0,3	26	1	17	2	2	Artrikt
ALBYSJÖN	61000-092-27	Botkyrka	1,210	0,605	0,3	27	1	17	2	2	Artrikt
ALBYSJÖN	62000-002-38	Tyresö	0,790	0,790	13,7	16			9	3	Ganska artrikt
ALMSJÖN	61000-145-40	Nykvarn	0,150	0,150	47,0	11	1	1	2	5	Artfattigt
ALSJÖN	63000-035-81	Södertälje	0,072	0,072	31,0						
ASPEN	63000-044-81	Södertälje	0,117	0,117	42,0	21	1	14	2	2	Artrikt
ASPEN	61000-094-27	Botkyrka	1,520	1,520	18,0	7			5	4	Ganska artfattigt
AXAREN	62063-087-27	Botkyrka	0,120	0,120	12,1	13	1	5	4	4	Ganska artfattigt
BAGARSJÖN	61062-154-82	Nacka	0,050	0,050	16,0	24			7	4	Ganska artfattigt
BARNSJÖN	62000-005-38	Tyresö	0,020	0,020	30,0	6	2	2	5	5	Artfattigt
BASTARN	62063-145-81	Södertälje	0,012	0,012	30,0	19			3	5	Artfattigt
BASTUMAREN	62063-018-36	Haninge	0,042	0,042	5,0	16			2	5	Artfattigt
BASTUSJÖN	61062-009-82	Nacka	0,040	0,040	16,3	3			2	5	Artfattigt
BERGASJÖN	63000-030-81	Södertälje	0,335	0,335	49,0	13			3	5	Artfattigt
BERGSJÖN	61000-114-28	Salem	0,075	0,075	33,4	23			8	4	Ganska artfattigt
BOBÄCKEN	62063-041-36	Haninge	0,187	0,187	2,0	5			0	5	Artfattigt
BOCKSJÖN	62063-097-27	Botkyrka	0,008	0,008		25			4	4	Ganska artfattigt
BORNSJÖN	61000-109-27	Botkyrka	6,700	1,290	14,3	37	1	1	25	1	Mycket artrikt
BORNSJÖN	61000-109-28	Salem	6,700	5,410	14,3	58			25	1	Mycket artrikt
BRAKTRÄSK	62063-010a-36	Haninge	0,005	0,005	2,0	12	1		3	5	Artfattigt
Branddamm, Ekebo	63000-740-81	Södertälje	0,002	0,002		8			3	5	Artfattigt
BROSIJÖN	62063-093-27	Botkyrka	0,045	0,045	20,0	22			6	4	Ganska artfattigt
BRUDTRÄSKET"	62063-090-27	Botkyrka	0,027	0,027	15,0	24			3	5	Artfattigt
BYLAMMEN	62063-137-81	Södertälje	0,007	0,007	35,0	11	1	1	4	4	Ganska artfattigt
BYLSJÖN	62000-013-36	Haninge	0,049	0,049	41,0	13	1	2	5	5	Artfattigt
BYSJÖN	62063-098-27	Botkyrka	0,120	0,120	35,3	34			8	4	Ganska artfattigt
BÄRSJÖN	61000-118-40	Nykvarn	0,074	0,056	1,8	19	2	4	4	4	Ganska artfattigt
BÄRSJÖN	61000-118-81	Södertälje	0,074	0,018	1,8				4	4	Ganska artfattigt
Damm NO St Ritorp	61000-727-28	Salem	0,010	0,010		18			4	4	Ganska artfattigt
Damm vid Gladö	62000-724-26	Huddinge	0,004	0,004							
DAMMEN	63000-004-81	Södertälje	0,036	0,036	30,0	16	1	1	10	3	Ganska artrikt
DAMMSJÖN	61062-159-82	Nacka	0,090	0,090	23,4	18			4	4	Ganska artfattigt
DAMMTORPSSJÖN	61062-003-82	Nacka	0,140	0,140	23,2	31	1	10	3	3	Ganska artrikt
DAMMTRÄSKET	62000-014a-36	Haninge	0,009	0,009	33,0	27			9	3	Ganska artrikt
DJUPDALEN	62063-036-36	Haninge	0,002	0,002	50,0	9	1	4	5	5	Artfattigt
DJUPTRÄSK	62063-033-36	Haninge	0,074	0,074	11,8	15			2	5	Artfattigt
DJUPVIKEN	61000-127-40	Nykvarn	0,058	0,013	3,2	21	1	3	9	3	Ganska artrikt
DJUPVIKEN	61000-127-81	Södertälje	0,058	0,045	3,2	14	1	2	9	3	Ganska artrikt
DREVVIKEN	62000-007-26	Huddinge	5,680	1,070	19,3	41			12	3	Ganska artrikt
DREVVIKEN	62000-007-36	Haninge	5,680	1,070	19,3	22			12	3	Ganska artrikt
DREVVIKEN	62000-007-38	Tyresö	5,680	1,100	19,3	15			12	3	Ganska artrikt
DREVVIKEN	62000-007-80	Stockholm	5,680	2,440	19,3	29			12	3	Ganska artrikt
DUVDALSDAMMEN	61000-728-28	Salem	0,007	0,007							
DÄNVIKEN	61000-103-28	Salem	0,229	0,129	15,0	24			10	3	Ganska artrikt

Objektnamn	Siönr	Kommun	Sjöyta	Andel	HÖH	Kärlväxt	Kransalg	Mossor	SNV_art	Tillstånd	Klartext
DÅNVIKEN	61000-103-81	Södertälje	0,229	0,100	15,0	24			10	3	Ganska artrikt
EKLÖTSMAREN	62063-073-92	Nynäshamn	0,015	0,015		23	1	1	2	5	Artfattigt
ERIKSBERGS VILTV.	62000-731-26	Huddinge	0,003	0,003		28			5	4	Ganska artfattigt
FAGERSJÖN	62063-080-92	Nynäshamn	0,580	0,580	37,7	27	2		9	3	Ganska artrikt
FALSJÖN	61000-123-81	Södertälje	0,017	0,017	6,0						
FATBUREN	62000-001-38	Tyresö	0,030	0,030	13,7	21			9	3	Ganska artrikt
FISKLÖSEN	61000-139a-81	Södertälje	0,006	0,006		7			3	5	Artfattigt
FJÄTTERSJÖN	62063-065-92	Nynäshamn	0,570	0,570	21,7	32	1		5	4	Ganska artfattigt
FLATEN	62063-130-81	Södertälje	0,115	0,115	38,0	24	1		9	3	Ganska artrikt
FLATEN	61000-105-28	Salem	0,328	0,328	19,5	31			3	5	Artfattigt
FLATEN	62000-008-80	Stockholm	0,650	0,650	21,7						
FLEMINGSB.V. VÅTM.	62000-729-26	Huddinge	0,050	0,050		34			9	3	Ganska artrikt
FRÖSJÖN	63000-041-461	Gnesta	4,100	2,843	9,3				12	3	Ganska artrikt
FRÖSJÖN	63000-041-81	Södertälje	4,100	1,257	9,3	43	1		12	3	Ganska artrikt
Fullersta kvarndamm	62000-725-26	Huddinge	0,003	0,001	12,0				3	5	Artfattigt
FÅGELSJÖN	61000-126-81	Södertälje	0,089	0,089	58,0	18	1		4	4	Ganska artfattigt
FÅRSJÖN	63000-047-81	Södertälje	0,002	0,002		7				2	Artfattigt
GAMMELDAMMEN	62000-037-36	Haninge	0,017	0,017	51,0	9	1	1	1	5	Artfattigt
GETAREN	62063-096-27	Botkyrka	0,796	0,796	32,0	23	1		6	4	Ganska artfattigt
GETASJÖN	61000-112-81	Södertälje	0,035	0,035	26,0						
GLASBERGASJÖN	61000-107-81	Södertälje	0,243	0,243	15,0	23	1		5	4	Ganska artfattigt
GLASBRUKSSJÖN	61062-013-82	Nacka	0,070	0,070	11,0	15	1		7	4	Ganska artfattigt
GLIASJÖN	62063-108-81	Södertälje	0,102	0,102	22,4	17	2		6	4	Ganska artfattigt
GRANSTATRÄSK	61000-121-81	Södertälje	0,005	0,005	6,0	19			6	4	Ganska artfattigt
GRINDSJÖN	62063-047-27	Botkyrka	1,386	0,448	31,9	11	1		19	1	Mycket artrikt
GRINDSJÖN	62063-047-92	Nynäshamn	1,386	0,938	31,9	24	1	1	19	1	Mycket artrikt
GRÄNDALSSJÖN	62000-003-38	Tyresö	0,080	0,080	19,6	13	2	1	7	4	Ganska artfattigt
GRÄVSTASJÖN	62063-139-81	Södertälje	0,087	0,087	48,0	17	1	2	8	4	Ganska artfattigt
GRÖTFATET	61062-157-82	Nacka	0,010	0,010	27,0						
GUBBKÄRR	62063-720-36	Haninge	0,002	0,002							
GULDBODASJÖN	62063-059-36	Haninge	0,093	0,093	5,0	23	1		5	4	Ganska artfattigt
GÖLAN	62063-088-27	Botkyrka	0,019	0,019	13,1	25			5	4	Ganska artfattigt
GÖMMAREN	62000-029-26	Huddinge	0,210	0,210	45,7	20	1		5	4	Ganska artfattigt
HACKSJÖN	62000-035-27	Botkyrka	0,170	0,170	50,6	19	1		4	4	Ganska artfattigt
HAGLAMMEN	61000-141-40	Nykvarn	0,009	0,009	40,0	7	2		4	4	Ganska artfattigt
HAMMARBYTRÄSK	61000-120-81	Södertälje	0,176	0,176	6,0	10			6	4	Ganska artfattigt
HEMTRÄSK	62063-032-36	Haninge	0,029	0,029	9,0	13			3	5	Artfattigt
HEMTRÄSKET	62063-010-36	Haninge	0,188	0,188	10,0	11			1	5	Artfattigt
HERRÖTRÄSK	62063-052-92	Nynäshamn	0,045	0,045	2,0						
HOLMTRÄSKET	62063-099b-26	Huddinge	0,017	0,017	68,0	12			4	4	Ganska artfattigt
HUNDSJÖN	62063-136-40	Nykvarn	0,039	0,024	42,0	9	3		4	4	Ganska artfattigt
HUNDSJÖN	62063-136-81	Södertälje	0,039	0,015	42,0						Ganska artfattigt
HYTTAMAREN	62063-055-36	Haninge	0,032	0,032	2,0	16			1	5	Artfattigt
HYTTATRÄSK	62063-056-36	Haninge	0,096	0,096	1,0	29			7	4	Ganska artfattigt
HÅLSJÖN	62063-013-36	Haninge	0,106	0,106	6,0	27	1		5	4	Ganska artfattigt
HÅLSJÖN	63000-015-81	Södertälje	0,044	0,044	52,0	14	2		4	4	Ganska artfattigt
HÅLSJÖN	62063-048-36	Haninge	0,020	0,020	69,6	1			0	5	Artfattigt
HÄSTHAGSGÖLEN	61000-701-27	Botkyrka	0,005	0,005		8			6	4	Ganska artfattigt
IGELPUTTEN	62063-115-81	Södertälje	0,005	0,005	32,0	14	1	3	5	4	Ganska artfattigt
IGELSJÖN	61000-110-28	Salem	0,014	0,014	19,9	30			8	4	Ganska artfattigt
IGELSJÖN	61000-143-40	Nykvarn	0,000	0,000	30,0	5	1		1	5	Artfattigt
IGELSJÖN	63000-028-81	Södertälje	0,006	0,006	71,0	5			1	5	Artfattigt
INSJÖN	61062-030-82	Nacka	0,450	0,450	0,7	25			7	4	Ganska artfattigt

<i>Objektnamn</i>	<i>Siönr</i>	<i>Kommun</i>	<i>Sjöyta</i>	<i>Andel</i>	<i>HÖH</i>	<i>Kärlväxt</i>	<i>Kransalg</i>	<i>Mossor</i>	<i>SNV_art</i>	<i>Tillstånd</i>	<i>Klartext</i>
JULLEN (FD)	63000-002-81	Södertälje	0,005	0,005							
JÄMTAREN	61000-139-81	Södertälje	0,073	0,073	51,0	13	1	3	5	Artfattigt	
JÄRLASJÖN	61062-002-82	Nacka	0,810	0,810	4,7	36	1	8	4	Ganska artfattigt	
KARBOSJÖN	61062-028-82	Nacka	0,058	0,058	15,7						
KARPTJÄRN	62000-167-38	Tyresö	0,005	0,005	21,1	5	1	1	2	5	Artfattigt
KASSMYRASJÖN	61000-099-27	Botkyrka	0,011	0,011		21		3	5	Artfattigt	
KATTLAMMEN	62063-135-40	Nykvarn	0,005	0,005	39,0	6	1	3	5	Artfattigt	
KNIPTRÄSK	61062-162-82	Nacka	0,020	0,020	31,4	13	1	4	4	Ganska artfattigt	
KOCKTORPSSJÖN	61062-152-82	Nacka	0,070	0,070	26,4	22	1	1	7	4	Ganska artfattigt
KOLBOTTENDAMMEN	61000-729-28	Salem	0,001	0,001		15		5	4	Ganska artfattigt	
KOVIKSTRÄSK	61062-031-82	Nacka	0,090	0,090	4,0						
KRÅKSJÖN	63000-741-40	Nykvarn	0,001	0,001		6	1	1	5	Artfattigt	
KVARNDAMMEN	61062-151-82	Nacka	0,020	0,020	21,6						
KVARNSJÖN	62063-127-81	Södertälje	0,171	0,171	33,3	30	1	1	14	2	Artrikt
KVARNSJÖN	62000-034-26	Huddinge	0,579	0,525	42,7	25	1	11	3	Ganska artrikt	
KVARNSJÖN	62000-034-27	Botkyrka	0,579	0,054	42,7			11	3	Ganska artrikt	
KVARNSJÖN	61000-100-27	Botkyrka	0,079	0,079	15,0	19		10	3	Ganska artrikt	
KVARNSJÖN	63000-018-81	Södertälje	0,128	0,128	39,4	27	2	1	9	3	Ganska artrikt
KVARNSJÖN	62063-101-27	Botkyrka	0,070	0,070	16,9	18	1	5	4	Ganska artfattigt	
KVARNSJÖN	62063-144-81	Södertälje	0,089	0,089	32,0	11	1	3	5	Artfattigt	
KVARNSJÖN	62000-017-26	Huddinge	0,134	0,134	49,9	31	1	2	5	Artfattigt	
KVARNSJÖN	61062-016-82	Nacka	0,070	0,070	18,7						
KVARNSJÖN (FD)	62063-705-27	Botkyrka	0,015	0,015							
KYRKDAMMEN	62000-727-26	Huddinge	0,007	0,007		18		6	4	Ganska artfattigt	
KYRKSJÖN	62063-141-81	Södertälje	1,939	1,939	9,5	19		1	5	Artfattigt	
KÄLLBRINKSDAMMEN	62000-728-26	Huddinge	0,003	0,003		11		4	4	Ganska artfattigt	
KÄLLTORPSSJÖN	61062-004-82	Nacka	0,390	0,390	23,2	22	1	1	6	4	Ganska artfattigt
KÄMSTASJÖN	62063-112-40	Nykvarn	0,028	0,028	29,0						
KÄRRSJÖN	62000-033-26	Huddinge	0,047	0,031	52,7	9		5	4	Ganska artfattigt	
KÄRRSJÖN	62000-033-27	Botkyrka	0,047	0,016	52,7	10		5	4	Ganska artfattigt	
KÄRRSJÖN	62063-099a-36	Haninge	0,066	0,066	54,0	17	1	3	5	Artfattigt	
LANAREN	62063-105-81	Södertälje	0,780	0,780	13,9	16		2	5	Artfattigt	
LANARESTJÄRT	62063-105b-81	Södertälje	0,042	0,042	13,0	20		5	4	Ganska artfattigt	
Lertag vid Ekgården	63000-742-81	Södertälje	0,002	0,002							
LERVASSATRÄSK	62063-014-36	Haninge	0,041	0,041	9,7	15	1	4	4	Ganska artfattigt	
LILLA ACKSJÖN	61000-124-81	Södertälje	0,046	0,046	59,0	10	2	1	6	4	Ganska artfattigt
LILLA ALSJÖN	62063-125a-81	Södertälje	0,003	0,003							
LILLA DAMMEN	61000-096-27	Botkyrka	0,004	0,004							
LILLA DRÖPPLAN	63000-024-81	Södertälje	0,017	0,017	49,0	7	1	2	5	Artfattigt	
LILLA ENVÄTTERN	63000-022-81	Södertälje	0,005	0,005	63,0	4	1	1	5	Artfattigt	
LILLA GYMMELN	62063-123-81	Södertälje	0,004	0,004	42,0	4	2	1	5	Artfattigt	
LILLA HORSSJÖN	63000-011-81	Södertälje	0,022	0,022	56,0						
LILLA KOBÄCKEN	63000-013-81	Södertälje	0,001	0,001	63,0						
LILLA LANAREN	62063-105a-81	Södertälje	0,063	0,063		9		4	4	Ganska artfattigt	
LILLA MÅSNAREN	62063-109a-40	Nykvarn	1,053	0,677				1	5	Artfattigt	
LILLA MÅSNAREN	62063-109a-81	Södertälje	1,053	0,376		9		1	5	Artfattigt	
LILLA MÖRTSJÖN	63000-027-81	Södertälje	0,018	0,018	61,0	12	1	4	4	Ganska artfattigt	
LILLA SKOGSSJÖN	62063-084-27	Botkyrka	0,640	0,640	46,5	22		7	4	Ganska artfattigt	
LILLA SMÅSJÖN	63000-038-81	Södertälje	0,005	0,005	59,0	6	1	3	5	Artfattigt	
LILLA STENSJÖN	63000-043-81	Södertälje	0,045	0,045	43,0	11		4	4	Ganska artfattigt	
LILLA TURINGEN	61000-129a-40	Nykvarn	0,218	0,218		14		4	4	Ganska artfattigt	
LILLSJÖN	63000-029-81	Södertälje	0,093	0,093		35	1	1	13	3	Ganska artrikt
LILLSJÖN	62063-035-36	Haninge	0,007	0,007	40,0	9		4	4	Ganska artfattigt	

<i>Objektnamn</i>	<i>Siönr</i>	<i>Kommun</i>	<i>Sjöyta</i>	<i>Andel</i>	<i>HÖH</i>	<i>Kärlväxt</i>	<i>Kransalg</i>	<i>Mossor</i>	<i>SNV_art</i>	<i>Tillstånd</i>	<i>Klartext</i>
LILLSJÖN	62063-107-81	Södertälje	0,046	0,046	27,2	15	1	4	4	Ganska artfattigt	
LILLSJÖN	62063-121-81	Södertälje	0,003	0,003		10	1	3	5	Artfattigt	
LILLSJÖN	63000-032-81	Södertälje	0,009	0,009	61,0	11	1	3	5	Artfattigt	
LILLSJÖN	62063-143-81	Södertälje	0,324	0,324	9,6	17		2	5	Artfattigt	
LILLSJÖN	62063-076-92	Nynäshamn	0,019	0,019	39,8						
LILLSTRÖMSTRÄSK	62063-001-38	Tyresö	0,007	0,007	39,0	2	2	1	5	Artfattigt	
LILL-VARTÅSJÖN	62063-132-40	Nykvarn	0,005	0,005	36,0	8	1	1	5	Artfattigt	
LINA LERSJÖ	61000-118a-81	Södertälje	0,069	0,069		19	4	7	4	Ganska artfattigt	
LISSMASJÖN	62000-018-26	Huddinge	0,222	0,222	24,6	13	1	3	5	Artfattigt	
Liten göl SV flaggstångsberget	61000-730-28	Salem	0,002	0,002		15		2	5	Artfattigt	
LOGSJÖN	62063-120-81	Södertälje	0,103	0,103	34,0	19		3	5	Artfattigt	
LOMSJÖN	63000-023-81	Södertälje	0,004	0,004	62,0	11	1	4	4	Ganska artfattigt	
LOVISEBERGSDAMMEN	61000-702-27	Botkyrka	0,004	0,004		12	1	2	5	Artfattigt	
LUNDESJÖN	62063-113-40	Nykvarn	0,066	0,066	25,0	17	2	4	4	Ganska artfattigt	
LUNDSJÖN	61062-160-82	Nacka	0,160	0,160	23,4	22		9	3	Ganska artrikt	
LYCKSJÖN	62000-009-36	Haninge	0,210	0,210	24,4	23		8	4	Ganska artfattigt	
LÅNGA ACKSJÖN	61000-130-81	Södertälje	0,037	0,037	67,0	8	1	2	5	Artfattigt	
LÅNGMYRAN	62063-719-36	Haninge	0,043	0,043							
LÅNGSJÖN	63000-037-488	(Trosa)	8,428	4,124	20,8			17	2	Artrikt	
LÅNGSJÖN	63000-037-81	Södertälje	8,428	4,304	20,8	27	3	4	17	2	Artrikt
LÅNGSJÖN	61000-146-40	Nykvarn	0,435	0,316	34,0	28	1	1	10	3	Ganska artrikt
LÅNGSJÖN	61000-146-486	(Strängnäs)	0,435	0,119	34,0			10	3	Ganska artrikt	
LÅNGSJÖN	62063-025-38	Tyresö	0,080	0,080	41,0	14		6	4	Ganska artfattigt	
LÅNGSJÖN	62063-131-40	Nykvarn	0,743	0,111		14		3	5	Artfattigt	
LÅNGSJÖN	62000-006-36	Haninge	0,338	0,174	19,0			2	5	Artfattigt	
LÅNGSJÖN	62000-006-38	Tyresö	0,338	0,164	19,0	7		2	5	Artfattigt	
LÅNGSJÖN	62063-040a-36	Haninge	0,074	0,022	78,0	7	1	2	5	Artfattigt	
LÅNGSJÖN	62063-075-92	Nynäshamn	0,240	0,240	39,8	16	2	2	5	Artfattigt	
LÅNGSJÖN	61062-012-82	Nacka	0,070	0,070	18,0	14	1	1	1	5	Artfattigt
LÅNGSJÖN	62063-131-81	Södertälje	0,743	0,632		20	1	1	5	Artfattigt	
LÅNGSJÖN	61000-091-26	Huddinge	0,275	0,149	31,0						
LÅNGSJÖN	61000-091-80	Stockholm	0,275	0,126	31,0						
LÅNGSJÖN	62063-040a-26	Huddinge	0,074	0,052	78,0	11		1	5	Artfattigt	
LÅNGTRÄSK	62063-020-36	Haninge	0,262	0,262	5,0	24	1	2	5	Artfattigt	
LÅNGVIKSFLY	62063-064-36	Haninge	0,002	0,002	6,0						
LÄTTINGSTRÄSK	62063-012-36	Haninge	0,008	0,008	2,0	22		4	4	Ganska artfattigt	
LÖVHAGSTRÄSK	62063-058-36	Haninge	0,045	0,045	8,0	22	2	4	4	Ganska artfattigt	
MAGELUNGEN	62000-026-26	Huddinge	2,410	1,220	19,8			7	4	Ganska artfattigt	
MAGELUNGEN	62000-026-80	Stockholm	2,410	1,190	19,8	16	1	7	4	Ganska artfattigt	
MALMSJÖN	61000-117-40	Nykvarn	0,983	0,371	51,0	7	2	14	2	Artrikt	
MALMSJÖN	61000-117-81	Södertälje	0,983	0,612	51,0	17	1	14	2	Artrikt	
MALMSJÖN	62063-089-27	Botkyrka	0,893	0,893	13,7	23		2	5	Artfattigt	
MAREN	62063-074-92	Nynäshamn	0,036	0,036	1,0	31	2	3	5	Artfattigt	
MAREN VID ALSNÄSET	62063-043-92	Nynäshamn	0,043	0,043		26		4	4	Ganska artfattigt	
MARSJÖN	62063-104-81	Södertälje	0,087	0,087	31,0	18	1	2	6	4	Ganska artfattigt
MELLANBERGSDAMMEN	61000-731-28	Salem	0,001	0,001		18		4	4	Ganska artfattigt	
MELLANSJÖN	62063-094-27	Botkyrka	0,056	0,056	23,6	18	1	4	4	Ganska artfattigt	
MIAREN	61000-131-40	Nykvarn	0,020	0,020	28,0	7		2	5	Artfattigt	
MINDALSSJÖN	62063-114-40	Nykvarn	0,123	0,123	30,0						
MUSKAN	62063-044-92	Nynäshamn	1,600	1,600	24,3	25		8	4	Ganska artfattigt	
MYRSJÖN	61062-018-82	Nacka	0,125	0,125	27,5	14	1	4	4	Ganska artfattigt	
MÅSNAREN	62063-109-40	Nykvarn	3,397	0,066	27,5			5	4	Ganska artfattigt	
MÅSNAREN	62063-109-81	Södertälje	3,397	3,331	27,5	24		5	4	Ganska artfattigt	

<i>Objektnamn</i>	<i>Siönr</i>	<i>Kommun</i>	<i>Sjöyta</i>	<i>Andel</i>	<i>HÖH</i>	<i>Kärlväxt</i>	<i>Kransalg</i>	<i>Mossor</i>	<i>SNV_arr</i>	<i>Tillstånd</i>	<i>Klartext</i>
MÄLAREN	61000-744-26	Huddinge	1198,000	1,060	0,7	20			37	1	Mycket artrikt
MÄLAREN	61000-744-27	Botkyrka	1198,000	4,930	0,7	23			37	1	Mycket artrikt
MÄLAREN	61000-744-28	Salem	1198,000	8,980	0,7	35			37	1	Mycket artrikt
MÄLAREN	61000-744-40	Nykvarn	1198,000	8,065	0,7	17	1		37	1	Mycket artrikt
MÄLAREN	61000-744-80	Stockholm	1198,000	15,043	0,7	39	1	1	37	1	Mycket artrikt
MÄLAREN	61000-744-81	Södertälje	1198,000	53,042	0,7	48	2		37	1	Mycket artrikt
MÖRBY VILTVATTEN	62063-035a-36	Haninge	0,049	0,049	26,0						
MÖRTSJÖN	63000-008-81	Södertälje	0,123	0,123	53,8	20	1		11	3	Ganska artrikt
MÖRTSJÖN	62063-024-38	Tyresö	0,048	0,048	40,0	8		1	6	4	Ganska artfattigt
MÖRTSJÖN	61000-147-40	Nykvarn	0,123	0,066	44,0	11	1	1	5	4	Ganska artfattigt
MÖRTSJÖN	61000-147-461	(Gnesta)	0,123	0,023	44,0				5	4	Ganska artfattigt
MÖRTSJÖN	61000-147-486	(Strängnäs)	0,123	0,034	44,0				5	4	Ganska artfattigt
MÖRTSJÖN	62000-031-26	Huddinge	0,150	0,150	23,0	37		1	5	4	Ganska artfattigt
N ST VIKA-DAMMEN	62063-077d-92	Nynäshamn	0,009	0,009		23	2		7	4	Ganska artfattigt
Namnlös N Lindersvik, Gålö	62063-713-36	Haninge	0,002	0,002		12		2	1	5	Artfattigt
Namnlös N om Kvarnsjön	62000-726-26	Huddinge	0,004	0,004							
Namnlös NV Lindersvik, Gålö	62063-715-36	Haninge	0,001	0,001							
Namnlös nära Bruket, Muskö	62063-706-36	Haninge	0,004	0,004							
Namnlös nära Fågelsund, Ornö	62063-707-36	Haninge	0,001	0,001							
Namnlös O Håga	62063-714-36	Haninge	0,002	0,002							
Namnlös S Liäker Gålö	62063-745-36	Haninge	0,013	0,013		4	1	2	1	5	Artfattigt
Namnlös SO Edholmen, Gålö	62063-710-36	Haninge	0,002	0,002							
Namnlös SO Olsholmen, Gålö	62063-711-36	Haninge	0,001	0,001		11			1	5	Artfattigt
Namnlös SV Edholmen, Gålö	62063-709-36	Haninge	0,008	0,008		19			1	5	Artfattigt
Namnlös SV Lindersvik, Gålö	62063-712-36	Haninge	0,013	0,013		12	1		1	5	Artfattigt
Namnlös vid Högdalen	62063-721-36	Haninge	0,016	0,016							
Namnlös vid Jägartorp	62063-716-36	Haninge	0,004	0,004		12			1	5	Artfattigt
Namnlös vid Skogalund	62063-717-36	Haninge	0,002	0,002							
Namnlös vid Svinåker, Ornö	62063-009-36	Haninge	0,002	0,002	14,0						
Namnlös vid Svärdsnäsvik	62063-718-36	Haninge	0,030	0,030							
NEDRE DAMMEN	62063-021-38	Tyresö	0,030	0,030	24,5	7			6	4	Ganska artfattigt
N. HÖGANTORPDAMMEN	61000-732-28	Salem	0,001	0,001							torrlagd
NEDRE RUDASJÖN	62000-015-36	Haninge	0,080	0,080	36,2	38			5	4	Ganska artfattigt
NORASJÖN	62063-146-488	(Trosa)	0,645	0,465	0,5	38			5	4	Ganska artfattigt
NORASJÖN	62063-146-81	Södertälje	0,645	0,180	0,5	9			0	5	Artfattigt
N. KROKTRÄSKET	61062-019-82	Nacka	0,010	0,010		4		1	2	5	Artfattigt
N. VASKASJÖN	62063-118-81	Södertälje	0,039	0,039	45,0	14		2	2	5	Artfattigt
NORRBYSJÖN (FD)	63000-031-81	Södertälje	0,061	0,061							
NYBODADAMMEN	61000-733-28	Salem	0,018	0,018							
NYBYSJÖN	62063-011-36	Haninge	0,317	0,317	17,0	13	1		2	5	Artfattigt
NÄCKDJUPET	61062-022-82	Nacka	0,010	0,010	2,0						
OGAN	62063-124-81	Södertälje	0,571	0,571	34,5	10		2	3	5	Artfattigt
ORLÄNGEN	62000-030-26	Huddinge	2,740	2,740	20,8	19			7	4	Ganska artfattigt
ORMPUTTEN	62000-019-26	Huddinge	0,002	0,002	81,0	15		1	2	5	Artfattigt
RAMSJÖN	62000-012-36	Haninge	0,122	0,122	30,5	32	1		10	3	Ganska artfattigt
RIMSJÖN	62063-134-40	Nykvarn	0,051	0,051	40,9	17			4	4	Ganska artfattigt
RUDSJÖN	61062-029-82	Nacka	0,020	0,020	12,0						
RUDTRÄSKET	62000-025-26	Huddinge	0,016	0,016	62,0	20		1	4	4	Ganska artfattigt
RUDTRÄSKET	61062-027-82	Nacka	0,010	0,010	18,0						
RUNNBÄCKSSJÖN	61000-138-40	Nykvarn	0,326	0,326	35,0	14			5	4	Ganska artfattigt
RYSSJÖN	61000-144-40	Nykvarn	0,504	0,504	36,0	42	2		10	3	Ganska artrikt
RÄNNSVIKSTRÄSK	62063-057-36	Haninge	0,003	0,003	6,0	15		2	5	4	Ganska artfattigt
RÖMOSSJÖN	63000-020-81	Södertälje	0,152	0,152	41,1	17	2		11	3	Ganska artrikt

<i>Objektnamn</i>	<i>Siönr</i>	<i>Kommun</i>	<i>Sjöyta</i>	<i>Andel</i>	<i>HÖH</i>	<i>Kärlväxt</i>	<i>Kransalg</i>	<i>Mossor</i>	<i>SNV_art</i>	<i>Tillstånd</i>	<i>Klartext</i>
RÖSJÖN	63000-005-81	Södertälje	0,025	0,025	47,9	10			2	5	Artfattigt
RÖSJÖN	63000-034-81	Södertälje	0,060	0,060	44,6						
S ST. VIKA-DAMMEN	62063-077a-92	Nynäshamn	0,008	0,008		16			6	4	Ganska artfattigt
SALTKÄLLSJÖN	63000-007-81	Södertälje	0,221	0,221	30,7	22	1		10	3	Ganska artrikt
SALTSKOGSFJÄRD	62063-104a-81	Södertälje	0,106	0,106		10			4	4	Ganska artfattigt
SANDASJÖN	61062-164-82	Nacka	0,070	0,070	25,3	10		1	4	4	Ganska artfattigt
SANDASJÖN	62063-147-81	Södertälje	0,135	0,135							
SANDVIKSSJÖN	62063-031-36	Haninge	0,014	0,014	2,0	14			3	5	Artfattigt
SARVSJÖN	61000-140-81	Södertälje	0,022	0,022	50,0	9	21		3	5	Artfattigt
SARVTRÅSKET	61062-021-82	Nacka	0,010	0,010	34,8						
SEGERSJÖN	61000-104-27	Botkyrka	0,025	0,025	17,0	10			7	4	Ganska artfattigt
SICKLASJÖN	61062-001-80	Stockholm	0,130	0,027	2,0						
SICKLASJÖN	61062-001-82	Nacka	0,130	0,100	2,0						
SILLEN	63000-001-461	(Gnesta)	11,300	6,430	8,3				10	3	Ganska artrikt
SILLEN	63000-001-488	(Trosa)	11,300	2,410	8,3				10	3	Ganska artrikt
SILLEN	63000-001-81	Södertälje	11,300	2,460	8,3	42			10	3	Ganska artrikt
SIMSJÖN	62063-138-81	Södertälje	0,070	0,070		18	3		8	4	Ganska artfattigt
SJUNDASJÖN	63000-014-81	Södertälje	0,999	0,999	24,1	35	2		10	3	Ganska artrikt
SKARBROTRÄSK	61000-125-81	Södertälje	0,001	0,001		8			0	5	Artfattigt
SKILLÖTSJÖN	63000-040-81	Södertälje	1,095	1,095	27,2	32	1	1	7	4	Ganska artfattigt
SKINNMOSSEN	61062-156-82	Nacka	0,004	0,004	28,0						
SKIRSJÖN	62063-128-81	Södertälje	0,049	0,049	40,0	8	1		3	5	Artfattigt
SKIRSJÖN	63000-006-81	Södertälje	0,062	0,062	50,0	12	1		3	5	Artfattigt
SKOGSÖTRÄSK	61062-158-82	Nacka	0,010	0,010	4,0						
SKÅRBYDAMMEN	61000-734-28	Salem	0,080	0,080		18	1		6	4	Ganska artfattigt
SOMRAN	62063-091-27	Botkyrka	0,087	0,087	13,9	22			5	4	Ganska artfattigt
ST VIKA-DAMM NR2 S.	62063-077b-92	Nynäshamn	0,019	0,019		4			2	5	Artfattigt
STEGSHOLMSVIKEN	62063-708-36	Haninge	0,034	0,034		13	1		1	5	Artfattigt
STEGSJÖN	62063-140-81	Södertälje	0,093	0,093	61,0	11	2		5	4	Ganska artfattigt
STENSJÖN	62063-023-38	Tyresö	0,210	0,210	35,1	11	3		12	3	Ganska artrikt
STORA ALSJÖN	62063-125-81	Södertälje	0,056	0,056	52,0						
STORA DAMMEN	61000-097-27	Botkyrka	0,025	0,025	40,0	5			3	5	Artfattigt
STORA DRÖPPLAN	63000-025-81	Södertälje	0,023	0,023	63,0	4			1	5	Artfattigt
STORA ENVÄTTERN	63000-021-81	Södertälje	0,385	0,385	62,0	13	1	2	8	4	Ganska artfattigt
STORA FLY	62063-063-36	Haninge	0,007	0,007	7,0						
STORA GYMMELN	62063-122-81	Södertälje	0,020	0,020	38,0	17		3	4	4	Ganska artfattigt
STORA HORSSJÖN	63000-010-81	Södertälje	0,053	0,053	56,0						
STORA KOBÄCKEN	63000-120-81	Södertälje	0,004	0,004		10	2		3	5	Artfattigt
STORA SKOGSSJÖN	62063-085-27	Botkyrka	0,738	0,738	46,5	30	1		6	4	Ganska artfattigt
STORA SMÅSJÖN	63000-039-81	Södertälje	0,022	0,022	61,0	10			1	5	Artfattigt
STORA STENSJÖN	63000-036-81	Södertälje	0,239	0,239	42,2	26	1		8	4	Ganska artfattigt
STORA TRÅSKET	62063-103-27	Botkyrka	0,126	0,126	27,3	14	1		2	5	Artfattigt
STRÅLSJÖN	61062-163-82	Nacka	0,050	0,050	30,0	12			0	5	Artfattigt
STUNNTRÄSK	62063-017-36	Haninge	0,158	0,158	8,0	27	1		3	5	Artfattigt
SVARTPOTTEN	61062-014-82	Nacka	0,010	0,010	38,0						
SVARTSJÖN	62000-011-36	Haninge	0,047	0,047	27,8	17		1	5	4	Ganska artfattigt
SVARTSJÖN	62063-038a-36	Haninge	0,015	0,015	79,5	7		1	1	5	Artfattigt
SVINSJÖN	63000-019-81	Södertälje	0,033	0,033	53,0	9			3	5	Artfattigt
SÅGSJÖN	61062-023-82	Nacka	0,330	0,330	2,0	31		1	3	5	Artfattigt
SÅGSJÖN	61000-703-27	Botkyrka	0,002	0,002							
SÖDERBYSJÖN	61062-005-82	Nacka	0,160	0,160	22,9	28		1	12	3	Ganska artrikt
SÖDRA KROKTRÅSKET	61062-020-82	Nacka	0,010	0,010	46,5	7			3	5	Artfattigt
SÖDRA VASKASJÖN	62063-117-81	Södertälje	0,027	0,027	40,0	16		1	6	4	Ganska artfattigt

<i>Objektnamn</i>	<i>Siönr</i>	<i>Kommun</i>	<i>Sjöyta</i>	<i>Andel</i>	<i>HÖH</i>	<i>Kärlväxt</i>	<i>Kransalg</i>	<i>Mossor</i>	<i>SNV_art</i>	<i>Tillstånd</i>	<i>Klartext</i>
SÖRSJÖN	62063-142-81	Södertälje	0,902	0,902	18,6	18	1	3	10	3	Ganska artrikt
TALBYDAMMEN	61000-735-28	Salem	0,009	0,009		20			4	4	Ganska artfattigt
TIPPTJÄRN	62000-730-26	Huddinge	0,003	0,003		12			8	4	Ganska artfattigt
TISJÖN	63000-042-81	Södertälje	0,003	0,003	32,7						
TJURSJÖN	62063-034-36	Haninge	0,197	0,197	26,2	16			4	4	Ganska artfattigt
TOLLARETRÄSK	61062-153-82	Nacka	0,020	0,020	24,9	14	1	1	4	4	Ganska artfattigt
TOREN	62063-008-36	Haninge	0,025	0,025	0,0						
TORNBERGSSJÖN	62063-039-36	Haninge	0,007	0,007	84,0	10		1	1	5	Artfattigt
TORPTRÄSK	62063-054-36	Haninge	0,092	0,092	9,0	24	1		3	5	Artfattigt
TRANSJÖN	62063-050-36	Haninge	0,104	0,007	44,4				2	5	Artfattigt
TRANSJÖN	62063-050-92	Nynäshamn	0,104	0,097	44,4	9			2	5	Artfattigt
TREHÖRNINGEN	62000-028-26	Huddinge	0,650	0,650	21,6	44			7	4	Ganska artfattigt
TREHÖRNINGEN	62063-026-38	Tyresö	0,044	0,044	52,0	7		1	5	4	Ganska artfattigt
TREHÖRNINGEN	63000-016-81	Södertälje	0,013	0,013	50,0	10		1	4	4	Ganska artfattigt
TREHÖRNINGEN	62000-021-26	Huddinge	0,060	0,060	74,0	14		1	3	5	Artfattigt
TREHÖRNINGEN	61062-161-82	Nacka	0,060	0,060	30,1						
TREKANTEN	61000-090-80	Stockholm	0,130	0,130	2,0						
TROLLSJÖN	62063-092-27	Botkyrka	0,020	0,020	30,0	17			5	4	Ganska artfattigt
TROLLSJÖN	61062-155-82	Nacka	0,003	0,003	37,5						
TROLLSJÖN	62063-116-81	Södertälje	0,002	0,002	17,0						
TRYLEN	62000-016-26	Huddinge	0,004	0,003	45,0	10		1	8	4	Ganska artfattigt
TRYLEN	62000-016-36	Haninge	0,004	0,001	45,0	11		1	8	4	Ganska artfattigt
TRÄSKET	62000-010-36	Haninge	0,005	0,005	25,0	21			6	4	Ganska artfattigt
TRÄSKSJÖN	62063-042-36	Haninge	0,234	0,234	34,0	32		2	7	4	Ganska artfattigt
TRÖNSJÖN	63000-009-81	Södertälje	0,350	0,350	55,5	9			6	4	Ganska artfattigt
TULLAN	61000-111-28	Salem	0,770	0,429	20,4	23	1		7	4	Ganska artfattigt
TULLAN	61000-111-81	Södertälje	0,770	0,341	20,4	14			7	4	Ganska artfattigt
TULLANDAMMEN	61000-736-28	Salem	0,010	0,010							utgår
TULLINGESJÖN	61000-093-27	Botkyrka	1,800	1,800	0,3	14			7	4	Ganska artfattigt
TURINGEN	61000-129-40	Nykvarn	1,020	1,020	5,9	20	2		7	4	Ganska artfattigt
TYRESÖFLATEN	62000-004-38	Tyresö	0,360	0,360	19,0	8		1	4	4	Ganska artfattigt
UDDSJÖN	62063-060-36	Haninge	0,069	0,069	12,0	13		1	1	5	Artfattigt
UDDSJÖN	63000-033-81	Södertälje	0,005	0,005	43,0	8		2	1	5	Artfattigt
ULVSJÖN	61062-006-82	Nacka	0,070	0,070	24,6	13		1	1	5	Artfattigt
UTTERKALVEN	61000-101-27	Botkyrka	0,180	0,090	17,2	8			5	4	Ganska artfattigt
UTTERKALVEN	61000-101-28	Salem	0,180	0,090	17,2	23			5	4	Ganska artfattigt
UTTRAN	61000-102-27	Botkyrka	2,400	0,710	17,2	31			12	3	Ganska artrikt
UTTRAN	61000-102-28	Salem	2,400	0,896	17,2	36			12	3	Ganska artrikt
UTTRAN	61000-102-81	Södertälje	2,400	0,794	17,2	14			12	3	Ganska artrikt
VALINGETRÄSK	62063-053-36	Haninge	0,128	0,128	7,8	19			1	5	Artfattigt
VALSJÖN	62063-067-92	Nynäshamn	0,040	0,040	11,6	20			2	5	Artfattigt
VARNÖMAREN	62063-019-36	Haninge	0,004	0,004	2,0	14	1		2	5	Artfattigt
VARVARN	63000-045-81	Södertälje	0,061	0,061	30,0	24	1	3	12	3	Ganska artrikt
VATTENLEDN.KÄRRET	63000-003-81	Södertälje	0,001	0,001	48,0	9	1		5	4	Ganska artfattigt
VEDASJÖN	62063-038-36	Haninge	0,246	0,246	39,6	32		2	8	4	Ganska artfattigt
Vilttamm vid Visbohammar	63000-743-81	Södertälje	0,040	0,040							
VINARTRÄSKET	62063-046-92	Nynäshamn	0,005	0,005		16		1	2	5	Artfattigt
VITMOSSEN	62063-037-36	Haninge	0,022	0,022	25,0	11	1		2	5	Artfattigt
VITJTJÄRN	61062-017-82	Nacka	0,020	0,020	34,4	11			2	5	Artfattigt
VITTRÄSK	62063-016-36	Haninge	0,107	0,107	16,0	22	1	2	3	5	Artfattigt
VÅRTAN	63000-046-81	Södertälje	0,029	0,029	37,0	11			3	5	Artfattigt
VÄDERSJÖN	62063-049-36	Haninge	0,253	0,230	35,6	24	2	3	9	3	Ganska artrikt
VÄDERSJÖN	62063-049-92	Nynäshamn	0,253	0,023	35,6				9	3	Ganska artrikt



<i>Objektnamn</i>	<i>Siönr</i>	<i>Kommun</i>	<i>Sjöyta</i>	<i>Andel</i>	<i>HÖH</i>	<i>Kärlväxt</i>	<i>Kransalg</i>	<i>Mossor</i>	<i>SNV_arr</i>	<i>Tillstånd</i>	<i>Klartext</i>
VÄLLINGEN	62063-129-40	Nykvarn	3,854	1,142	33,5	26	2	3	20	1	Mycket artrikt
VÄLLINGEN	62063-129-81	Södertälje	3,854	2,712	33,5	46	1	5	20	1	Mycket artrikt
VÄSBY LÅNGSJÖ	63000-017-81	Södertälje	0,032	0,032	53,0	11		1	3	5	Artfattigt
V. DALKARLSJÖÄNG	61000-737-28	Salem	0,060	0,060		12			3	5	Artfattigt
VÄSTRA STYRAN	62063-082-92	Nynäshamn	1,487	1,487	29,0	29	1		5	4	Ganska artfattigt
YNGERN	61000-137-40	Nykvarn	14,307	11,091	38,4	23	2	3	20	1	Mycket artrikt
YNGERN	61000-137-461	Gnesta	14,307	0,010	38,4				20	1	Mycket artrikt
YNGERN	61000-137-81	Södertälje	14,307	3,206	38,4	21	3	1	20	1	Mycket artrikt
YNGERNS KALV	61000-140a-81	Södertälje	0,002	0,002							
YNGERNS ÖGA	61000-142-40	Nykvarn	0,014	0,007	40,0	8		1	2	5	Artfattigt
YNGERNS ÖGA	61000-142-81	Södertälje	0,014	0,007	40,0	4			2	5	Artfattigt
ÅDRAN	62000-020-26	Huddinge	0,390	0,390	44,3	23			14	2	Artrikt
ÅGESTASJÖN	62000-027-26	Huddinge	0,380	0,380	20,0	33	1	3	9	3	Ganska artrikt
ÅNSTASJÖN	62063-111-40	Nykvarn	0,255	0,255	28,0	28	1	1	6	4	Ganska artfattigt
ÅRBYTRÄSK	61000-122-81	Södertälje	0,018	0,018	17,0						
ÅRSJÖN	62063-027-36	Haninge	0,217	0,217	51,0	14		1	2	5	Artfattigt
ÅRSJÖTJÄRNEN	62063-029-36	Haninge	0,006	0,006	57,5	9		1	1	5	Artfattigt
ÅVATRÄSK	62063-030-38	Tyresö	0,024	0,024	24,0	6		1	4	4	Ganska artfattigt
ÄLLMORA TRÄSK	61062-166-38	Tyresö	0,077	0,077	19,6	6		1	2	5	Artfattigt
ÄLTASJÖN	61062-007-80	Stockholm	0,800	0,261	23,2				3	5	Artfattigt
ÄLTASJÖN	61062-007-82	Nacka	0,800	0,540	23,2	27			3	5	Artfattigt
ÄLVVIKEN	62063-066-92	Nynäshamn	0,526	0,526	5,8	19			2	5	Artfattigt
ÖRAN	62063-040-26	Huddinge	0,490	0,190	53,0	18			4	4	Ganska artfattigt
ÖRAN	62063-040-36	Haninge	0,490	0,300	53,0				4	4	Ganska artfattigt
ÖRINGESJÖN	61062-165-38	Tyresö	0,380	0,075	24,4	28	2		16	2	Artrikt
ÖRINGESJÖN	61062-165-82	Nacka	0,380	0,310	24,4				16	2	Artrikt
ÖSTRA DALKARLSJÖÄNG	61000-738-28	Salem	0,020	0,020		20			7	4	Ganska artfattigt
ÖVRASJÖ	62063-095-27	Botkyrka	0,030	0,030	23,6	20	1	1	7	4	Ganska artfattigt
Ö. HÖGANTORPDAMMEN	61000-739-28	Salem	0,003	0,003							
ÖVRE RUDASJÖN	62000-014-36	Haninge	0,113	0,113	34,5	28	1		12	3	Ganska artrikt

### Bilaga 8. Tabell - Antal fynd av olika arter respektive andra taxa

De arter som skrivits inom parentes är sådana som man inte direkt förknippar med sjöstränder eller arter som växer i sjöar. Växterna har dock påträffats stående i vattnet inom profilerna vid inventeringstillfället - sannolikt då det rådde ett ovanligt högt vattenstånd i sjöarna. Med fet stil har markerats de vattenväxter som ingår i Naturvårdsverkets bedömningsgrunder för tillståndsklassning av artrikedom.

Vetenskapligt namn	Svenskt namn	Botkyrka	Haninge	Huddinge	Nacka	Nykvarn	Nynäshamn	Salem	Stockholm	Södertälje	Tyresö	Totalt
<i>Blågrönalger:</i>												
Nostoc pruniforme	Sjöplommon					2				3		5
Nostoc zetterstedtii	Sjöhjortron					2				2		4
<i>Grönalger:</i>												
Cladophora aegagropila							1			1		2
CLADOPHORA SP									1			1
CHLOROPHYCEAE - CYSTS					1							1
<i>Kransalger:</i>												
<b>Chara aspera</b>	<b>Borststäfse</b>										2	<b>2</b>
<b>Chara baltica</b>	<b>Grönsträfse</b>		1				1					<b>2</b>
<b>Chara delicatula</b>	<b>Papillsträfse</b>	2	5		4		1		2	12	1	<b>27</b>
<b>Chara globularis</b>	<b>Skörsträfse</b>		2		1	2	4	3	1	6	2	<b>21</b>
<b>CHARA SP</b>		2			1			3				<b>6</b>
<b>Chara tomentosa</b>	<b>Rödsträfse</b>		3				1			1		<b>5</b>
<b>CHARACIUM SP</b>							1					<b>1</b>
<b>Nitella flexilis</b>	<b>Glansslinke</b>			1	3					4	5	<b>13</b>
<b>Nitella gracilis</b>	<b>Spädslinke</b>		1									<b>1</b>
<b>Nitella mucronata</b>	<b>Uddslinke</b>					1				2		<b>3</b>
<b>Nitella opaca</b>	<b>Mattslinke</b>				1	1	2			5	1	<b>10</b>
<b>NITELLA SP</b>		4	4	2		5	1			28		<b>44</b>
<i>Kärlväxter:</i>												
(Achillea millefolium)	(Röllika)		3									3
Achillea ptarmica	Nysört		3	1						1		5
Acorus calamus	Kalmus				2							2
(Aegopodium podagraria)	(Kirskål)				1							1
Agrostis canina	Brunven			1								1
Agrostis stolonifera	Krypven	6	4		11		7	5				33
Alisma plantago-aquatica	Svalting	13	23	10	8	8	12	10	1	31	5	121
(Allium oleraceum)	(Backlök)		1									1
Alnus glutinosa	Klibbal		25	7	1	5	14	14		22		88
Alnus incana var incana	Gräal				12		1					13
ALNUS SP		14						1				15
<b>Alopecurus aequalis</b>	<b>Gulkavle</b>		1									<b>1</b>
Alopecurus geniculatus	Kärrkavle	1				1	1			1		4
ALOPECURUS SP		1										1
Andromeda polifolia	Rosling		4	3						3		10
(Anemone nemorosa)	(Vitsippa)			1								1
(Angelica sylvestris)	(Strätta)			1								1
(Athyrium filix-femina)	(Majbräken)			1								1
Atriplex prostrata ssp prostrata	Spjutmålla		3									3
Barbarea stricta	Strandgyllen			1								1
Barbarea vulgaris ssp arcuata	Sommargyllen							1				1
BATRACHOSPERMIUM SP										1		1
(Betula pendula)	(Vårtbjörk)					1	1					2
Betula pubescens	Glasbjörk		2	7		1		2				12
BETULA SP		2					2	1		2		7
BETULACEAE	Björkväxter				1							1
Bidens cernua	Nickskära			1								1
Bidens tripartita	Brunskära	3	1	5	1		3	2		6		21
Butomus umbellatus	Blomvass	5		5	2			2	3	5	5	27
Calamagrostis canescens	Grenrör	7	3	5	3	3	11	10		6		48
Calamagrostis purpurea	Brunrör		3		2					1		6

Veenskapligt namn	Svenskt namn	Botkyrka	Haninge	Huddinge	Nacka	Nykvarn	Nynäshamn	Salem	Stockholm	Södertälje	Tyresö	Totalt
<i>forts. Kärlväxter:</i>												
CALAMAGROSTIS SP						1				2		3
Calla palustris	Missne	4	2	4	2	3		2		6		23
CALLITRICHACEAE	Lånkar		2									2
<b>Callitriche cophocarpa</b>	<b>Sommarlånke</b>		<b>3</b>		<b>1</b>			<b>3</b>		<b>1</b>		<b>8</b>
<b>Callitriche hamulata</b>	<b>Klölånke</b>		<b>1</b>									<b>1</b>
<b>Callitriche hermaphroditica</b>	<b>Höstlånke</b>	<b>2</b>		<b>1</b>		<b>1</b>		<b>1</b>	<b>2</b>	<b>10</b>		<b>17</b>
CALLITRICHE SP		1	1	4								6
<b>Callitriche stagnalis</b>	<b>Dikeslånke</b>			<b>1</b>								<b>1</b>
(Calluna vulgaris)	(Ljung)		5	7								12
Caltha palustris var palustris	Kabbeleka	5	5		1	1	3	2		2		19
Calystegia sepium ssp sepium	Snårvinda	1		1				2				4
(Calystegia sepium)	(Skår snårvinda)				2							2
Cardamine pratensis										9		9
Cardamine pratensis ssp palust.	Kärrbräsma	4	7		7	2	4	3		5		32
Carex acuta	Vasstarr	3	8	7	5	5	6	2	3	23	10	72
Carex canescens	Gråstarr		1	1		1		2		1		6
Carex demissa	Grönstarr			1								1
Carex diandra	Trindstarr	1	2		1					2	1	7
Carex disticha	Plattstarr		1									1
Carex echinata	Stjärnstarr		6	2								8
Carex elata ssp elata	Bunkestarr	11	7	2	5	8	7	16	1	27	2	86
Carex elongata	Rankstarr							2		1		3
Carex flava	Knagglestarr			1								1
Carex lasiocarpa	Trådstarr	8	32	13	4	4	3			38		102
Carex leporina	Harstarr		2									2
Carex limosa	Dystarr	1	3			2				9		15
Carex magellanica ssp irrigua	Sumpstarr			2								2
Carex nigra var nigra	Hundstarr		13	4	3	2	1	1		2	2	28
Carex oederi ssp oederi	Ärtstarr		2	1								3
(Carex pallescens)	(Blekstarr)		1	1								2
Carex panicea	Hirsstarr	1		1				1		1		4
Carex paniculata	Vippstarr		1									1
Carex pseudocyperus	Slokstarr	4	9	6	12	4	9	8	1	16		69
Carex riparia	Jättestarr		1				3	2				6
Carex rostrata	Flaskstarr	11	29	12	10	16	8	10		43		139
CAREX SP						5	2	1		19		27
Carex vesicaria	Blåsstarr	1	4		2	2	1	3		8		21
Carex vulpina	Rävstarr	1										1
CARYOPHYLLACEAE	Nejljväxter		1									1
(Cerastium fontanum)	(Hönsarv)		1									1
<b>Ceratophyllum demersum</b>	<b>Hornsärv</b>	<b>11</b>	<b>8</b>	<b>8</b>	<b>2</b>	<b>10</b>	<b>2</b>	<b>7</b>	<b>3</b>	<b>30</b>	<b>4</b>	<b>85</b>
Chenopodium polyspermum	Fiskmålla						1					1
Cicuta virosa	Sprängört	12	6	6	6	6	2	2		32		72
(Cirsium arvense)	(Åkertistel)									1		1
Cirsium palustre	Kärrtistel		2				1					3
Cladium mariscus	Åg			1						4		5
(Dactylis glomerata)	(Hundäxing)		1	1								2
(Dactylorhiza maculata)	(Jungfru Marie nycklar)			1								1
Deschampsia cespitosa	Tuvtåtel			1								1
(Deschampsia flexuosa)	(Kruståtel)		2									2
DREPANOCLADUS SP	Lerkrokmosor		1									1
Drosera anglica	Storsilesår			1						4		5
Drosera intermedia	Småsilesår		3	3								6
Drosera rotundifolia	Rundsilesår	1	7	9	1		1					19
DROSERACEAE	Silesårsväxter		1									1
<b>Elatine hydropiper</b>	<b>Slamkrypa</b>			<b>2</b>				<b>1</b>				<b>3</b>
<b>Eleocharis acicularis</b>	<b>Nålsäv</b>	<b>5</b>		<b>3</b>	<b>3</b>	<b>3</b>	<b>3</b>	<b>4</b>	<b>1</b>	<b>15</b>	<b>1</b>	<b>38</b>
Eleocharis mamillata	Veksäv		3	1						5		9

Veenskaptligt namn	Svenskt namn	Botkyrka	Haninge	Huddinge	Nacka	Nykvarn	Nynäshamn	Salem	Stockholm	Södertälje	Tyresö	Totalt
<i>forts. Kärlväxter:</i>												
Eleocharis palustris	Knappsäv	4	2	2	1	1	2	1		3	2	18
Eleocharis palustris ssp vulgaris	Sydlig knappsäv	1		2								3
Eleocharis parvula	Dvärgsäv								1			1
ELEOCHARIS SP						1						1
Eleocharis uniglumis	Agsäv		1							1		2
<b>Elodea canadensis</b>	<b>Vattenpest</b>	<b>7</b>	<b>2</b>	<b>5</b>	<b>4</b>	<b>7</b>		<b>6</b>	<b>5</b>	<b>23</b>	<b>7</b>	<b>66</b>
<b>Elodea nuttallii</b>	<b>Smal vattenpest</b>	<b>6</b>		<b>5</b>	<b>4</b>	<b>1</b>		<b>2</b>	<b>5</b>	<b>5</b>	<b>2</b>	<b>30</b>
<b>ELODEA SP</b>						<b>1</b>				<b>3</b>		<b>4</b>
Elymus repens ssp repens	Kvickrot			1								1
EMPETRACEAE	Kräkbärsväxter		2									2
Epilobium ciliatum ssp ciliatum	Amerikansk dunört	2	5		1		1	3				12
Epilobium hirsutum	Rosendunört			1								1
Epilobium palustre	Kärrdunört	7	3		2	3	4	5		4		28
EPILOBIUM SP						1				5		6
Equisetum arvense	Åkerfräken		1	1				2				4
Equisetum fluviatile	Sjöfräken	14	42	15	6	9	11	12	3	59	12	183
Equisetum hyemale	Skavfräken	1										1
Equisetum palustre	Kärrfräken			1								1
(Equisetum sylvaticum)	(Skogsfräken)						1					1
Eriophorum angustifolium	Ångsull		1									1
Eriophorum gracile	Kärrull							1				1
Eriophorum vaginatum	Tuvull		3	3			1					7
(Festuca ovina ssp ovina)	(Färsvingel)		1	1								2
Filipendula ulmaria	Älggräs	2	13	4	2		2	1		1		25
(Fragaria vesca)	(Smultron)			1								1
Frangula alnus	Brakved	2	4	2	1		3	1		1		14
Galium aparine	Snärjmåra							1				1
Galium palustre		1					3					4
Galium palustre ssp elongatum	Stor vattenmåra		1									1
Galium palustre ssp palustre	Vattenmåra	8	19	4	3	6	4	6		24		74
GALIUM SP		1										1
Galium trifidum	Dvärgmåra	2		1	2	2				1		8
Geum rivale	Humbleblomster		1									1
(Geum urbanum)	(Nejlirkrot)						1					1
<b>Glyceria fluitans</b>	<b>Mannagräs</b>	<b>3</b>	<b>4</b>	<b>4</b>	<b>1</b>	<b>1</b>	<b>5</b>	<b>4</b>	<b>1</b>	<b>2</b>	<b>1</b>	<b>26</b>
Glyceria maxima	Jättegröe	7	2	3	2			4	2	7	1	28
Gnaphalium uliginosum	Sumpnoppa						1					1
Hammarbya paludosa	Myggblomster			2								2
(Hieracium umbellatum)	(Flockfibbla)							1				1
<b>Hippuris vulgaris</b>	<b>Hästsvans</b>	<b>2</b>	<b>8</b>	<b>2</b>	<b>1</b>	<b>1</b>	<b>2</b>	<b>1</b>		<b>4</b>	<b>1</b>	<b>22</b>
<b>Hottonia palustris</b>	<b>Vattenblink</b>	<b>1</b>	<b>4</b>	<b>3</b>	<b>3</b>	<b>2</b>	<b>2</b>	<b>3</b>		<b>17</b>	<b>1</b>	<b>36</b>
Hydrocharis morsus-ranae	Dyblad	12	1	4	3	7	7	2	2	17	4	59
Hypochoeris maculata	Slätterfibbla			1								1
IRIDACEAE	Svärdsliljeväxter								1			1
Iris pseudacorus	Svärdslilja	11	18	9	17	6	8	9	1	23	2	104
ISOETACEAE	Braxengräsväxter						1					1
<b>Isoetes echinospora</b>	<b>Vekt braxengräs</b>			<b>2</b>		<b>1</b>	<b>1</b>	<b>1</b>		<b>1</b>		<b>6</b>
<b>Isoetes lacustris</b>	<b>Styvt braxengräs</b>	<b>5</b>	<b>1</b>	<b>1</b>		<b>8</b>	<b>2</b>	<b>1</b>	<b>1</b>	<b>18</b>	<b>2</b>	<b>39</b>
Juncus alpinus ssp nodulosus	Myrtåg		1									1
Juncus articulatus	Rylltåg	2	5	4			4	1				16
Juncus bufonius	Vägtåg	3	3				3	1				10
<b>Juncus bulbosus</b>	<b>Löktåg</b>	<b>3</b>	<b>12</b>	<b>5</b>	<b>1</b>	<b>4</b>	<b>2</b>	<b>1</b>		<b>16</b>	<b>5</b>	<b>49</b>
Juncus compressus	Stubbtåg		1									1
Juncus conglomeratus	Knapptåg		3		1		1			2		7
Juncus effusus	Veketåg	2	12	5	2		4	6		3		34
Juncus filiformis	Trådtåg		4	1		1	1			2		9
Juncus gerardii ssp gerardii	Salttåg		2									2
JUNCUS SP										2		2

Vetenskapligt namn	Svenskt namn	Botkyrka	Haninge	Huddinge	Nacka	Nykvarn	Nynäshamn	Salem	Stockholm	Södertälje	Tyresö	Totalt
<i>forts. Kärlväxter:</i>												
(Juniperus communis)	(En)		1	1								2
(Lactuca muralis)	(Skogssallat)							1				1
Lathyrus palustris	Kärrvial		1									1
Ledum palustre	Skvattram	1	6	4						4		15
Lemna minor	Andmat	9	12	11	7	9	6	10	3	31	6	104
Lemna trisulca	Korsandmat	6	2	3	3	2		11	4	16	3	50
Leontodon autumnalis	Höstfibbla		1									1
<b>Littorella uniflora</b>	<b>Strandpryl</b>			<b>3</b>		<b>5</b>			<b>2</b>	<b>6</b>	<b>1</b>	<b>17</b>
<b>Lobelia dortmanna</b>	<b>Notblomster</b>	<b>1</b>	<b>1</b>	<b>3</b>		<b>10</b>		<b>1</b>		<b>24</b>	<b>3</b>	<b>43</b>
(Luzula campestris)	(Knippfryle)		1									1
(Lychnis chalconica)	(Studentnejlika)			1								1
Lychnis flos-cuculi	Gökbloster			1								1
Lycopus europaeus	Strandklo	13	13	7	13	9	8	8	2	37		110
Lysimachia nummularia	Penningblad				2							2
Lysimachia thyrsoflora	Topplösa	17	41	8	9	14	15	8		56	1	169
Lysimachia vulgaris	Videört	16	33	9	16	8	12	15	2	27		138
LYTHRACEAE	Fackelblomsväxter				1							1
Lythrum salicaria	Fackelblomster	11	29	11	11	8	14	10	3	20		117
(Majanthemum bifolium)	(Ekorrbär)					1						1
(Melampyrum pratense)	(Ängskovall)			3								3
(Melica nutans)	(Bergslok)		1									1
Mentha aquatica x arvensis	Kransmynta	1	4	1						3		9
Mentha arvensis	Åkermynta	2	2	2	4			2		2		14
MENTHA SP						1	1	2		5		9
Menyanthes trifoliata	Vattenklöver	10	24	12	4	6	3			26	6	91
Molinia caerulea	Blåtåtel	1	10	6	1					2		20
Myosotis laxa ssp caespitosa	Sumpförgåtmigej	1	2	4		1	3	1		2		14
Myosotis scorpioides	Äkta förgåtmigej	2	1	1		1	1	3		5		14
MYOSOTIS SP			3									3
Myosoton aquaticum	Sprödarv							1				1
Myrica gale	Pors	9	27	14	8	10	3	2		53	3	129
<b>Myriophyllum alterniflorum</b>	<b>Hårslinga</b>	<b>10</b>	<b>7</b>	<b>6</b>	<b>7</b>	<b>6</b>	<b>3</b>	<b>4</b>		<b>46</b>	<b>9</b>	<b>98</b>
Myriophyllum exalbescens	Knoppslinga		1		1	1		1		2		6
MYRIOPHYLLUM SP								1		5		6
<b>Myriophyllum spicatum</b>	<b>Axslinga</b>	<b>8</b>	<b>2</b>	<b>4</b>	<b>3</b>	<b>5</b>		<b>7</b>	<b>10</b>	<b>22</b>	<b>8</b>	<b>69</b>
<b>Myriophyllum verticillatum</b>	<b>Kransslinga</b>	<b>2</b>	<b>4</b>	<b>6</b>		<b>3</b>		<b>2</b>		<b>5</b>	<b>3</b>	<b>25</b>
<b>Najas marina</b>	<b>Havsnajas</b>		<b>5</b>				<b>1</b>					<b>6</b>
<b>Nuphar lutea</b>	<b>Gul näckros</b>	<b>27</b>	<b>24</b>	<b>17</b>	<b>29</b>	<b>33</b>	<b>17</b>	<b>14</b>	<b>10</b>	<b>134</b>	<b>15</b>	<b>320</b>
<b>Nymphaea alba</b>		<b>2</b>	<b>1</b>	<b>18</b>	<b>9</b>	<b>16</b>	<b>10</b>			<b>71</b>		<b>127</b>
<b>Nymphaea alba ssp alba</b>	<b>Vit näckros</b>	<b>16</b>	<b>41</b>	<b>3</b>	<b>10</b>	<b>3</b>	<b>1</b>	<b>7</b>	<b>3</b>	<b>6</b>	<b>11</b>	<b>101</b>
<b>Nymphaea alba ssp candida</b>	<b>Nordnäckros</b>			<b>3</b>	<b>2</b>					<b>2</b>		<b>7</b>
<b>NYMPHAEA SP</b>				<b>1</b>								<b>1</b>
NYMPHAEACEAE	Näckrosväxter		2							4		6
Odontites vulgaris	Rödtoppa			1								1
<b>Oenanthe aquatica</b>	<b>Vattenstäkra</b>							<b>1</b>		<b>2</b>		<b>3</b>
Peucedanum palustre	Kärrsilja	14	23	9	9	11	8	5	1	10		90
Phalaris arundinacea	Rörflen	1					2	3		1		7
(Phleum pratense ssp pratense)	(Timotej)		1									1
Phragmites australis	Vass	27	65	25	18	28	24	16	7	107	12	329
(Picea abies ssp abies)	(Gran)			2								2
(Pinus sylvestris)	(Tall)		1	4		1						6
(Plantago major ssp major)	(Groblad)			1	1		1	1				4
(Poa annua)	(Vitgröe)	1			4		1	2				8
(Poa pratensis ssp pratensis)	(Ängsgröe)		2									2
Poa trivialis	Kärrgröe								1	1		2
POACEAE	Gräs		1							1		2
Polygonum amphibium	Vattenpilört	11	1	8	11	4	2	11	3	14	9	74
Polygonum hydropiper	Bitterpilört			3								3

Veenskaptligt namn	Svenskt namn	Botkyrka	Haninge	Huddinge	Nacka	Nykvarn	Nynäshamn	Salem	Stockholm	Södertälje	Tyresö	Totalt
<i>forts. Kärlväxter:</i>												
(Polygonum lapathifolium)	(Knutpilört)	1										1
Polygonum persicaria	Åkerpilört	1						2				3
<b>Potamogeton alpinus</b>	<b>Rostnate</b>	<b>5</b>		<b>6</b>	<b>1</b>	<b>2</b>	<b>1</b>	<b>2</b>		<b>9</b>	<b>3</b>	<b>29</b>
<b>Potamogeton berchtoldii</b>	<b>Gropnate</b>		<b>4</b>	<b>2</b>		<b>2</b>	<b>3</b>	<b>4</b>	<b>2</b>	<b>16</b>	<b>1</b>	<b>34</b>
<b>Potamogeton compressus</b>	<b>Bandnate</b>	<b>2</b>		<b>2</b>	<b>1</b>		<b>1</b>	<b>1</b>		<b>1</b>	<b>1</b>	<b>9</b>
<b>Potamogeton crispus</b>	<b>Krusnate</b>	<b>3</b>	<b>1</b>	<b>5</b>		<b>2</b>	<b>3</b>	<b>5</b>		<b>11</b>	<b>3</b>	<b>33</b>
<b>Potamogeton filiformis</b>	<b>Trådnate</b>		<b>1</b>		<b>1</b>				<b>1</b>			<b>3</b>
<b>Potamogeton friesii</b>	<b>Uddnate</b>		<b>1</b>							<b>2</b>	<b>2</b>	<b>5</b>
<b>Potamogeton gramineus</b>	<b>Gräsnate</b>	<b>4</b>		<b>3</b>	<b>1</b>	<b>3</b>		<b>2</b>	<b>4</b>	<b>9</b>		<b>26</b>
Potamogeton gramineus * perfol.				1		1						2
<b>Potamogeton lucens</b>	<b>Grovnate</b>	<b>8</b>						<b>5</b>	<b>1</b>	<b>2</b>		<b>16</b>
<b>Potamogeton natans</b>	<b>Gäddnate</b>	<b>19</b>	<b>33</b>	<b>20</b>	<b>12</b>	<b>15</b>	<b>12</b>	<b>11</b>	<b>3</b>	<b>75</b>	<b>7</b>	<b>207</b>
<b>Potamogeton obtusifolius</b>	<b>Trubbnate</b>	<b>12</b>	<b>8</b>	<b>4</b>	<b>4</b>	<b>8</b>	<b>4</b>	<b>6</b>	<b>7</b>	<b>29</b>	<b>2</b>	<b>84</b>
Potamogeton panormitanus	Spädnate	1	1	2					1			5
<b>Potamogeton pectinatus</b>	<b>Borstnate</b>	<b>3</b>	<b>2</b>	<b>2</b>	<b>1</b>		<b>3</b>	<b>1</b>		<b>1</b>		<b>13</b>
<b>Potamogeton perfoliatus</b>	<b>Ålnate</b>	<b>11</b>	<b>5</b>	<b>4</b>	<b>5</b>	<b>12</b>	<b>5</b>	<b>10</b>	<b>6</b>	<b>34</b>	<b>5</b>	<b>97</b>
<b>Potamogeton polygonifolius</b>	<b>Bäcknate</b>							<b>1</b>				<b>1</b>
<b>Potamogeton praelongus</b>	<b>Långnate</b>	<b>4</b>	<b>1</b>		<b>1</b>			<b>2</b>	<b>3</b>	<b>10</b>	<b>4</b>	<b>25</b>
POTAMOGETON SP		1						1		3		5
POTAMOGETONACEAE	Nateväxter										1	1
Potentilla anserina ssp anserina	Gåsört		2	4	1			1		1		9
Potentilla palustris	Kräkklöver	16	44	14	24	21	14	7		60	3	203
Prunella vulgaris	Brunört		1									1
(Pteridium aquilinum)	(Örnbräken)		1									1
(Quercus robur)	(Ek)			1								1
RANUNCULACEAE	Ranunkelväxter		3									3
(Ranunculus acris ssp acris)	(Smörblomma)						1					1
<b>Ranunculus aquatilis</b>	<b>Vattenmöja</b>										<b>1</b>	<b>1</b>
<b>Ranunculus circinatus</b>	<b>Hjulmöja</b>	<b>5</b>		<b>1</b>		<b>2</b>		<b>3</b>	<b>3</b>	<b>11</b>	<b>3</b>	<b>28</b>
Ranunculus flammula	Åltranunkel	1	6	4	1	2	2	2		3		21
Ranunculus lingua	Sjöranunkel	2	1	1	3	1	1	2		6		17
<b>Ranunculus peltatus</b>	<b>Sköldmöja</b>	<b>1</b>										<b>1</b>
Ranunculus repens	Revsmörblomma		2				3	1				6
<b>Ranunculus reptans</b>	<b>Strandranunkel</b>	<b>2</b>	<b>1</b>	<b>3</b>		<b>3</b>				<b>4</b>	<b>1</b>	<b>14</b>
Ranunculus sceleratus	Tiggarranunkel		1	3			3	1		1		9
RANUNCULUS SP		2				2		3		13		20
<b>Ranunculus trichophyllus</b>	<b>Grodmöja</b>			<b>2</b>								<b>2</b>
(Reynoutria japonica)	(Parkslide)				1							1
RHODOPHYCOTA	Rödalger		1									1
Rhynchospora alba	Vitag		6	8						10		24
Rhynchospora fusca	Brunag			1								1
Rorippa amphibia	Vattenfräne	1										1
Rorippa palustris	Sumpfräne									1		1
(Rubus saxatilis)	(Stenbär)		1									1
(Rumex acetosella)	(Bergsyra)		1									1
Rumex aquaticus	Hästschräppa	1		2		1				3		7
Rumex crispus	Krusschräppa	1	1									2
Rumex hydrolapathum	Vattenschräppa	1	3	2	3	2			1	6		18
Rumex longifolius	Gårdsschräppa			1								1
Sagina procumbens	Krypnarv						1	1				2
<b>Sagittaria sagittifolia</b>	<b>Pilblad</b>	<b>1</b>		<b>2</b>	<b>1</b>	<b>2</b>		<b>1</b>	<b>2</b>	<b>6</b>		<b>15</b>
SALICACEAE	Videväxter		1									1
Salix alba x fragilis	Grönpil	3		2				1	4			10
Salix aurita	Bindvide		2		1		1			1		5
(Salix caprea)	(Sälg)	1										1
Salix cinerea	Gråvide	13	10	3	17	7	9	5	2	29		95
Salix fragilis	Knäckepil		1		4			1		4		10
Salix myrsinifolia	Svartvide		1	1								2

Vetenskapligt namn	Svenskt namn	Botkyrka	Haninge	Huddinge	Nacka	Nykvarn	Nynäshamn	Salem	Stockholm	Södertälje	Tyresö	Totalt
<i>forts. Kärlväxter:</i>												
Salix pentandra	Jolster	1			2		1			1		5
Salix purpurea	Rödvide									1		1
Salix repens ssp repens	Krypvide				2			1				3
SALIX SP			1							1		2
Scheuchzeria palustris	Kallgräs		1							1		2
Scirpus lacustris	Säv	25	20	15	15	24	13	19	5	93	4	233
Scirpus maritimus	Havssäv		5									5
Scirpus sylvaticus	Skogssäv	9	2	6	4		3	10		3		37
Scirpus tabernaemontani	Bläsäv		3									3
Scutellaria galericulata	Frossört	10	10	4	7	8	2	10	1	25		77
(Secale cereale)	(Råg)					1						1
Senecio viscosus	Klibbkorsört	1										1
Sium latifolium	Vattenmärke			1			2	1		4		8
Solanum dulcamara	Besksöta	8	7	4	4	4	9	8		18	1	63
(Solanum luteum ssp luteum)	(Gul nattskatta)		1									1
(Sorbus aucuparia)	(Rönn)		1									1
SPARGANIACEAE	Igelknoppsväxter		10		1						1	12
Sparganium emersum	Igelknopp	4	8	2	3		1	2		7	5	32
Sparganium erectum		1										1
Sparganium erectum	Stor igelknopp	1	1	5	3		6	5	2	6		29
<b>Sparganium gramineum</b>	<b>Flotagräs</b>								1			1
Sparganium minimum	Dvärgigelknopp	1	2	1			3	1		2		10
SPARGANIUM SP		5	1	6	1	5	3	3		40		64
SPHAGNACEAE			1									1
SPHAGNALES				9							1	10
Spirodela polyrrhiza	Stor andmat	3	1	5		1	1			5		16
Stachys palustris	Knölsyska	1	1	5				3		3		13
Stellaria graminea	Grässtjärnblomma		2									2
Stellaria palustris var palustris	Kärrstjärnblomma	1	1		1		2					5
Stratiotes aloides	Vattenaloe	3		3	8	4		3	1	7	6	35
<b>Subularia aquatica</b>	<b>Sylört</b>	<b>2</b>			<b>1</b>	<b>4</b>	<b>1</b>			<b>7</b>		<b>15</b>
Succisa pratensis	Ängsvädd	2		1								3
(Taraxacum vulgaria)	(Ogräsmaskrosor)						1					1
Thelypteris palustris	Kärrbräken	4	3	2	2		2	2		5		20
(Trifolium hybridum)	(Alsikeklöver)		1				1					2
(Trifolium medium)	(Skogsklöver)		1									1
Triglochin maritima	Havssälting		1									1
Tussilago farfara	Hästhov	3					2	3				8
Typha angustifolia	Smalkavedun	11	29	6	12	9	10	10	3	39	7	136
Typha latifolia	Bredkavedun	8	16	13	9	7	9	12	3	25		102
TYPHA SP										1		1
Urtica dioica ssp dioica	Brännässla	1			1		1	1				4
<b>Utricularia intermedia</b>	<b>Dybläddra</b>	<b>2</b>	<b>1</b>	<b>2</b>	<b>1</b>		<b>1</b>	<b>1</b>		<b>3</b>		<b>11</b>
<b>Utricularia minor</b>	<b>Dvärgbläddra</b>		<b>8</b>	<b>1</b>	<b>2</b>	<b>3</b>	<b>4</b>			<b>21</b>	<b>6</b>	<b>45</b>
UTRICULARIA SP		6	3		3	2	3	6		5		28
Utricularia stygia	Sumpbläddra					1				1		2
<b>Utricularia vulgaris</b>	<b>Vattenbläddra</b>		<b>6</b>	<b>5</b>	<b>8</b>	<b>11</b>		<b>3</b>	<b>2</b>	<b>25</b>	<b>1</b>	<b>61</b>
Vaccinium microcarpum	Dvärgtranbär			1								1
(Vaccinium myrtillus)	(Blåbär)		6	3								9
Vaccinium oxycoccos	Tranbär	2	7	7		1	2			1		20
Vaccinium uliginosum	Odon	1	1	1						1		4
(Vaccinium vitis-idaea)	(Lingon)		4	2								6
Veronica anagallis-aquatica	Vattenveronika			1								1
Veronica beccabunga	Bäckveronika			1	1		1					3
Veronica scutellata	Dyveronika	1	2									3
(Viburnum opulus)	(Olvon)			1			1					2
Vicia cracca	Kräkvicker		2									2
(Viola mirabilis)	(Underviol)						1					1

Vetenskapligt namn	Svenskt namn	Botkyrka	Haninge	Huddinge	Nacka	Nykvarn	Nynäshamn	Salem	Stockholm	Södertälje	Tyresö	Totalt
<i>forts. kärlväxter:</i>												
Viola palustris	Kärrviol		3	3		1	1	1		1		10
(Viola riviniana)	(Skogsviol)		1									1
VIOLA SP		1										1
<b>Zannichellia palustris</b>	<b>Hårsärv</b>			<b>2</b>					<b>2</b>		<b>2</b>	<b>6</b>
<i>Mossor:</i>												
Bryophyta	Mossor									3		3
Bryum pseudotriquetrum	Kärrbryum									3		3
Calliergon cordifolium	Kärskedmossa			1	1	2				5		9
Calliergon megalophyllum	Jätteskedmossa				1	1				3		5
Calliergonella cuspidata	Spjutmossa					2				5		7
CAMPYLIUM SP	Spärmossor									1		1
Dicranum scoparium	Kvastmossa									1		1
Drepanocladus aduncus	Lerkrokmossa		2			1				5		8
Drepanocladus capillifolius	Härkrokmossa									1		1
Drepanocladus polygamus*	Strandspärmossa				1	1				4		6
Drepanocladus sordidus*	Fiskekrokmossa					2	1					3
Fontinalis antipyretica	Stor näckmossa				2	4		1		29		36
Fontinalis dalecarlica	Smal näckmossa		1							2		3
Fontinalis hypnoides	Sjönäckmossa			1	1		1			3		6
FONTINALIS SP	Näckmossor	5	5	1	8	1	4	4	2	2		32
Leptodictyum riparium*	Vattenkrypmossa				1	1				5		7
METZGERIA SP	Bandmossor									1		1
MNIUM SP	Stjärnmossor		1									1
Octodiceras fontanum	Vattenfickmossa									4		4
Plagiomnium ellipticum	Kärrpraktmossa			1								1
PLAGIOMNIUM SP	Praktmossor									1		1
POLYTRICHUM SP	Björnmossor										1	1
Pseudobryum cinclidioides	Källpraktmossa					1						1
RHYNCHOSTEGIUM SP	Näbbmossor									1		1
Riccia fluitans	Vattengaffel				1	1				3		5
Ricciocarpos natans	Vattensjärna		3	1	1	2	2			2		11
Scorpidium scorpioides	Korvmossa				2							2
Sphagnum lescurii	Hornvitmossa									1		1
SPHAGNUM SP	Vitmossor	5	25		3	12	3	3		35	9	95
Sphagnum squarrosum	Spärrvitmossa		1									1
Straminergon stramineum*	Blek skedmossa									2		2
Warnstorfia exannulata	Kärrkrokmossa					4	1			7		12
Warnstorfia exannulata sl	Obestämd kärrkrokmossa									1		1
<b>Totalt</b>		<b>730</b>	<b>1213</b>	<b>701</b>	<b>558</b>	<b>576</b>	<b>500</b>	<b>550</b>	<b>154</b>	<b>2298</b>	<b>252</b>	<b>7532</b>