

Betesdjur på Södertörn 2005

Södertörnsekologernas enkät
Rapport 2008:1



Södertörnsekologerna
Kommunal naturvårdssamverkan

Förord

Södertörnsekologerna* skickade vintern 2005/2006 ut en enkät till jordbrukare och djurhållare i de berörda kommunerna, där vi ställde ett antal frågor om hur många djur och vilka djurslag som de hade på sina gårdar och betesmarker. Huvudsyftet med projektet, som vi här redovisar resultatet från, var nämligen att försöka få en aktuell bild av hur det förhåller sig med tillgången på betesdjur på Södertörn med omgivningar. Vi är glada för att så många besvarade vår enkät och hoppas nu att denna sammanställning av resultaten skall bidra till att vi även fortsättningsvis får glädjas åt den rika biologiska mångfalden i våra hagmarker.

Förutom bearbetningen av svaren från ovan nämnda enkät sammanställde undertecknade offentliga statistikuppgifter om djurhållningen bakåt i tiden. Dessutom fick vi tillgång till uppgifter från den inventering av naturbetesmarker som länsstyrelsens nyligen gjort. Föreliggande rapport innehåller således lite mer än själva resultatet från enkäten. Samtliga kommunrepresentanter har medverkat i projektet genom att skicka ut och sammanställa resultat av enkäten inom sin kommun. Huvuddelen av rapportskrivningen och bearbetningen av statistikuppgifterna samt framtagandet av de tematiska kartorna har gjorts av Göran Bardun med visst biträde av Bo Ljungberg. Rapporten har i slutskedet granskats av övriga Södertörnsekologer.

Rapporten visar tydligt på kända trender, där antalet gårdar med nötkreatur successivt minskar. Totala antalet nötboskap inom Södertörnsområdet minskar medan andra djurslag såsom hästar och får ökar. Denna trend är något oroväckande, med hänsyn till den biologiska mångfalden, eftersom nötkreatur generellt sett oftast är det mest optimala djurslaget i detta sammanhang. Men man bör dock komma ihåg att det kan vara bra för den biologiska mångfalden om markerna betas av olika djurslag, det vill säga att man har sambeten. På en av kartorna i rapporten ser man för övrigt hur djurantal och gårdar med nötkreatur sammanfaller med förekomsten av värdefulla naturbetesmarker.

Med denna rapport vill vi nu tacka samtliga som på olika sätt medverkat till att vi kunnat genomföra projektet och särskilt vill vi tacka alla er som sköter om hagmarkerna och ser till att det finns betesdjur där, så att den biologiska mångfalden bevaras till nästa generation.



Göran Bardun
Kommunekolog i Tyresö



Bo Ljungberg
Kommunekolog i Södertälje

*/ Södertörnsekologerna är ett nätverk bestående av ekologer eller motsvarande tjänstemän som jobbar med naturvårdsfrågor i de södra kommunerna i Stockholms län. De tio samverkande kommunerna är Botkyrka, Haninge, Huddinge, Nacka, Nykvarn, Nynäshamn, Salem, Stockholm Södertälje och Tyresö. Södertörnsekologerna har sedan 1990 samarbetat i olika inventeringsprojekt. Mer information finns på hemsidan www.sodertornsekologerna.org

Bakgrund

Tiden efter andra världskrigets slut har förändringarna inom jordbruket gått med hög hastighet. Mekanisering och rationalisering i övrigt har åstadkommit färre brukare med större gårdar. Samtidigt har många mindre lönsamma betesarealer, ibland med höga naturvärden, gått förlorade för att istället övergå till skog eller annan markanvändning. Jordbrukspolitiken under efterkrigstiden och EU: s jordbruksbestämmelser efter inträdet i Europeiska unionen är de två enskilt största faktorerna för svensk jordbruksutveckling under 1900-talets senare del. Ett litet exempel är att antalet mjölkkor sjönk från 41 000 djur 1951 till 8 000 djur 1995 (Miljöanalys för Stockholms län 1996).

Vi som är verksamma i kommunerna på Södertörn inom arbetsfältet naturvård, Södertörnsekologerna, önskade få mera fakta om betesdjursförhållandena på Södertörn. Hösten 2005 satte vi igång med att planera för hur projektet skulle genomföras. Vår målsättning var att samla fakta om hur omfattande betesdjurshållningen var i vår del av länet och då även med en tillbakablick på de senaste 30 åren. Samtidigt ville vi veta om det fanns betesdjur där de värdefulla naturbetesmarkerna finns.

Först sökte vi igenom Statistiska centralbyråns (SCB) data som finns insamlat inom området under de senaste 30 åren. Som ett andra steg i projektet skickade vi ut en liten enkät under vintern 2005/2006 till de kända djurhållarna i området, där vi frågade efter betesdjursförhållandena i dag vad som gäller nötboskap, får och hästar. För den sista gruppen valde vi att satsa på kända, större hästhållare för att få en rimlig avgränsning på projektet.

De inkomna enkätsvaren bearbetades och materialet har visualiserats på kartor för att bättre se fördelningen av gårdar och djurbesättningar.

Länsstyrelsernas ängs- och betesmarksinventering 2002-2004.

Vi hade i projektets början målsättningen att kunna jämföra enkätens svar och SCB: s material med Länsstyrelsens ängs- och betesmarksinventering från 2002-2004. Denna inventering är en uppföljare av ängs- och hagmarksinventeringen under tidigt 1990-tal. Sammanfattande resultat från denna inventering gavs ut under 2005 där i princip alla ängs- och betesmarker av värde för naturvården har inventerats. Cirka 60 procent av markerna har tillräckligt stora natur- och kulturvärden för att de ska klassas som värdefulla (Länsstyrelsen 2005). Det var i inventeringen cirka 15 procent av de inventerade objekten som klassades som restaurerbara och över 20 procent av markerna bedömdes som igenvuxna. Sammantaget gjorde länsstyrelsen bedömningen att marker som klassats som värdefulla också till övervägande del får en adekvat hävd för sitt fortbestånd. Oroande är att 15 procent av de mest värdefulla betesmarkerna har försvunnit sedan 1980-talets början. Antingen har de vuxit igen eller så har markerna ianspråktagits för exploatering.

Vi vet sedan tidigare att det är en utarmning av antalet jordbrukare som sysslar med betesdjur och i många fall även arbetar vidare boskapslöst. Medelåldern hos lantbrukarna i länet, likväl som i riket är hög. Vi ville få en aktuell bild av betesdjurshållningen. Särskilt var vi intresserade av brukare som hade nötkreatur och får som betesdjur. En del av betesmarkerna på Södertörn betas i dag av hästar. Ensidigt hästbete ger oftast sämre resultat sett ur biologisk mångfaldsynpunkt jämfört med bete med där man nyttjar flera djurslag eller där man betar med enbart nötkreatur.

I föreliggande rapport har vi nöjt oss med att visualisera var de värdefulla ängs- och betesmarkerna finns i vår del av länet. Vi har således inte redovisat de olika hagmarksobjekten och kopplat dessa till respektive brukare. Länsstyrelsens sammanfattande rapport ger dock stöd för att de allra flesta av objekten har en fullgod hävd som tidigare nämnts.

Målsättningen är att denna rapport ska kunna användas i den kommunala verksamheten för att visa på behoven och att underlätta förståelsen för betets betydelse för landskapet. Det sista är nog det mest centrala för oss, att visa på djurens betydelse för att vi ska kunna vidmakthålla ett rikt, varierat och öppet landskap. Vi ser också det som viktigt att slå vakt kring de betesobjekt som hyser höga naturvärden och som dessutom har ett kulturellt och landskapsmässigt värde för framtiden.

Enkäten

Vi gick ut med följande frågeställningar till våra brukare i kommunerna: uppgifter om betesdjuren, var de betar och övriga kommentarer.

Eftersom vi hade svårt att få tillgång till blockkartorna som utgör underlag för bidragsstöd från EU, så inriktade vi oss på att få reda på hur många av varje djurslag och hur många av dessa som var vuxna respektive ungdjur.

Vidare så frågade vi efter vilken typ/er av mark som användes för betet (**A:** obruten naturbetesmark / **B:** gammal åker / **C:** vall / **D:** rasthage för hästar). Vi skickade med karta där brukarna kunde ange ytorna och ange markslag för desamma. Om lantbrukarna hade andras djur som betade på de egna markerna så kunde detta anges också.

Resultat från betesenkäten

Vi skickade ut cirka 271 enkäter och vi fick in 184 ifyllda enkäter, vilket ger en svarsprocent på cirka 67 procent, vilket i detta sammanhang får anses vara ett godtagbart resultat. Speciellt när det gäller gårdar med nötkreatur respektive får samt större hästgårdar så är undersökningen nästintill komplett.

Antalet gårdar/enkätsvar har en bredd i kommunerna från Tyresös fyra djurhållare till Södertäljes 56, vilket framgår av tabell 1. Av de inkomna svaren på enkäten kunde följande summeras. Antalet betesdjur oavsett djurslag var 7 371 stycken. Minst antal djur hade Nacka med 178 stycken och mest hade Södertälje med 2 376 stycken. Huddinge samlade in uppgifter från sina djurhållare redan under 2004, varför dessa uppgifter ingår i studien. Kommunerna med stora slättland och stor areal hade som väntat flest djur. Lite märkligt var att Haninge och Nynäshamn hade relativt få djur. Detta beror dock till viss del på att svarsprocenten var lägre och att kommunerna har många gårdar som håller häst. Det senare gäller både många små men även hela skalan upp till riktigt stora gårdar.

Mest nötdjur fanns som väntat i Södertälje, med 1 785 djur följt av Botkyrkas 753 djur. Minst antal djur hade Nacka, där alla korna, 45 stycken var lånedjur. När det gällde fåren hade Nynäshamn flest djur, 664 stycken, följt av Södertälje med 353 djur. Nacka uppger att de inte har några kända djurhållare med får.

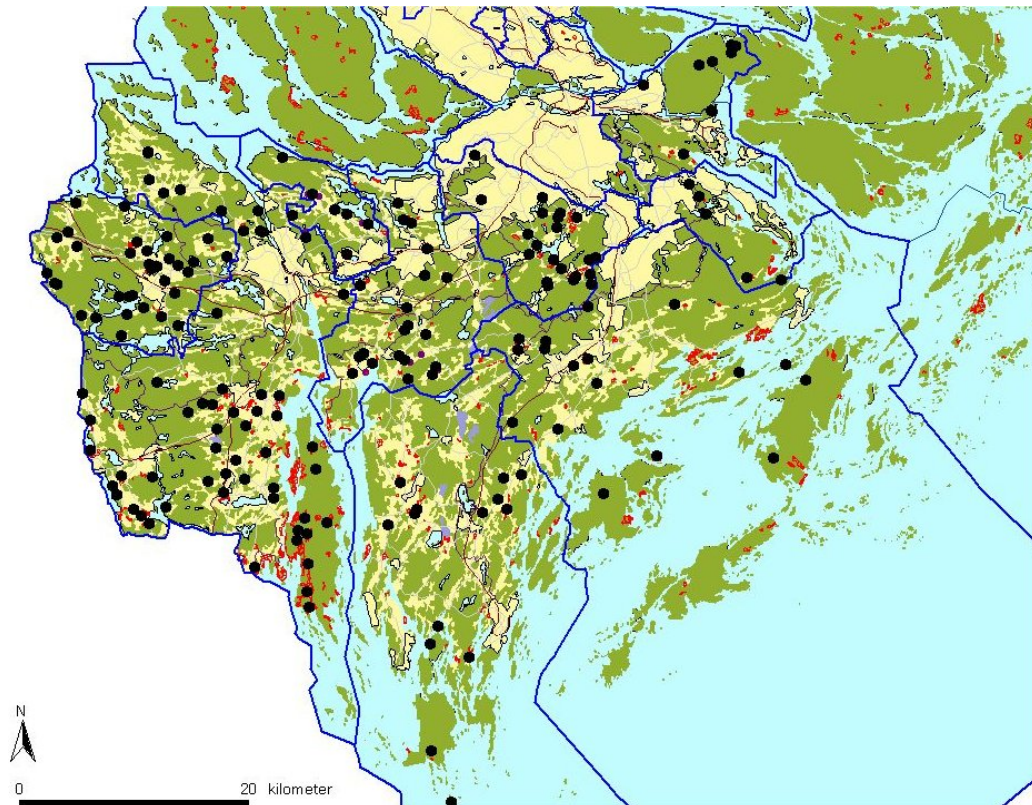
Hästhållarna var mer jämnt spridda över Södertörn, även om det i statistiken finns ett mörkertal för de gårdar som kommunerna inte känner till. Toppar statistiken gör Nykvarn

med över 350 djur, följt av Huddinge med över 300 djur, Botkyrka, Haninge och Södertälje har cirka 200 hästar vardera. Speciellt när det gäller Nynäshamn och Haninge så finns det ett antal gårdar som kommunerna inte har fått in uppgifter från. Detta är en förklaring till det relativt låga antal djur i dessa kommuner. Det totala hästantalet uppgick till 1 852 stycken. Siffran är som sagt mycket osäker när det gäller totala antalet hästar.

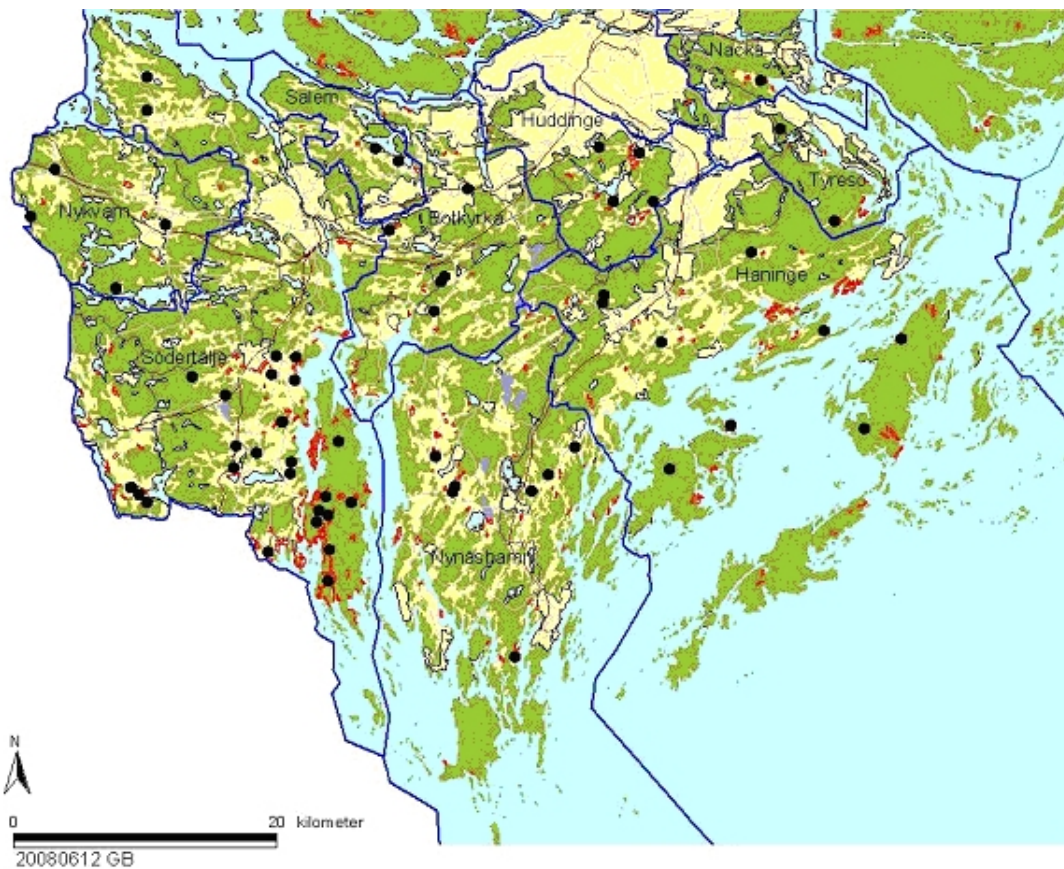
Tabell 1. Tabell med enkätdata.

Kommun	Antal djur i kommun	Nöt, alla	Nöt, vuxna	Nöt, kalvar	Får, alla	Får, vuxna	Får, lamm	Häst, alla	Häst, vuxna	Häst, föl	Antal gårdar enkätutskick	Antal gårdar som lämnat svar	Landareal i hektar
Tyresö	391	204	101	103	67	40	27	120	120	0	4	4	7 100
Nacka	178	45	45	0	0	0	0	133	133	0	8	8	9 500
Botkyrka	1097	753	338	415	79	49	30	265	250	15	46	21	19 600
Nynäshamn	1033	307	166	141	664	294	370	62	59	3	14	14	35 600
Salem	341	85	60	25	90	75	15	166	163	3	8	8	5 400
Huddinge	653	193	116	77	138	138	0	322	322	0	21	21	12 900
Haninge	768	324	170	154	250	143	107	194	193	1	40	18	21 900
Södertälje	2376	1785	914	871	353	148	205	238	225	13	96	56	52 200
Nykvarn	1068	86	53	33	96	41	55	352	282	70	34	34	15 200
Totalt	7371	3782	1963	1819	1737	928	809	1852	1747	105	271	184	179400
Svarsprocent												Ca 67%	

Kommentar till resultattabellen. Några av kommunerna har inte nått full svarsfrekvens, men i stort sett så är alla gårdar med större besättningar med. När det gäller besättningar med nötboskap så har i princip alla svarat.



Karta 1. Alla gårdar i de nio kommunerna som deltagit i enkäten.



Karta 2. Södertörnskarta som visar alla gårdar med nötboskap (svarta punkter). Röda ytor är ängs- och hagmarker med höga naturvärden.

Jämförelse mellan dagens bestånd av betesdjur och situationen på 1980- respektive 1990-tal

Med hjälp av data från Statistiska Centralbyrån (SCB) har vi kunnat göra en del jämförelser bakåt i tiden. Förändringen av det svenska jordbrukets ängs- och hagmarksarealer har ju med kraft pågått sedan tiden efter 1945. Vi har plockat fram data att jämföra vår undersökning med, inte för att få exakt jämförelse men dock se trenderna. Vi har uppgifter för vissa kommuner från 1981, 1990 – 1995 samt från 2003 att jämföra med de enkätuppgifter vi samlat in. Uppgifterna från SCB har grupperats om för att passa in med enkätsvaren. Tyvärr så finns endast SCB-uppgifter från Huddinge, Haninge, Södertälje, Botkyrka och Nynäshamn. Nykvarn var en del av Södertälje kommuns data före 1999.

För **Huddinges** del har djurbesättningarna minskat i storleksordningen med ca 20 % sedan 1981 fram till 2005 respektive nära halverats sedan 1990. En stor andel av djurbesättningarna är hos arrendatorer till kommunen.

Botkyrkas material visar för nötboskap en stabil utveckling under tiden, antalet djur har under tidsperioden pendlat runt 1000 djur och under 2000-talet sjunkit med ca 10-20 %. När det gäller fårhållningen i kommunen är siffrorna svårtydbara, antingen vek djurbestånden ned under 1980-talet för att under 1990-talet öka igen. Vår enkät från 2005 är ofullständig när det gäller fårbesättningar varför uppgifter om får utelämnats i tabell 2. SCB:s material för hästar är inte komplett. Efter 2002 har uppgiftsinsamlingen om hästar sannolikt varit mer noggrann.

Haninges data för nötdjuren uppvisar en vikande trend både vad gäller för SCB:s material för 2003 och våra enkätsvar. Den nedgång av nötdjur som kan skönjas är runt 50 % sedan 1990-talets mitt. När det gäller fåren så har antalet djur varierat från över 1100 i början av 1980-talet, ned till 500-600 under tidigt 1990-tal och denna nivå verkar hålla i sig. Det låga antalet får i enkätdata beror troligen på att inte alla gårdar har ingått i enkäten.

Data från kommunerna **Södertälje** och **Nykvarn** är sammanslagna från 2003. Detta gäller även enkätsvaren från 2005 för att vi lättare ska kunna jämföra dessa data med den tidigare mätserien. När det gäller nötdjuren så har dessa kommuner haft en jämn och stadig population av djur fram till 2003. Därefter ser vi en 20 % sänkning av djurbesättningarna. Troligen beror denna sänkning på en försämring av lönsamheten och/eller att jordbrukspolitiken inte motiverar mjölkbönderna fullt ut under tidigt 2000-tal och att därigenom flera gårdar har slutat med mjölkproduktion. Samtidigt har det skett en koncentrering till färre gårdar med större djurbesättningar jämfört med tidigare.

Antalet får har stigit sedan tidigt 1980-tal med cirka 70 % vilket i viss mån kompenserar förlusten av betesdjur när det gäller andra djurslag i Södertäljes och Nykvarns kommuner. Statistiken för hästhållning är inte av så god kvalitet och det är bara vissa år som redovisas. En ökning av hästhållningen från tidigt 1980-tal med 150 djur till dagens nära 600 djur är tydlig.

Nynäshamn har en inkomplett enkätsamling och det avspeglas i siffrorna för de olika djurslagen. SCB-materialet indikerar en halvering av nötdjursboskapen sedan tidigt 1980-tal. Enkätsvarens 307 djur är säkert mindre än hälften av alla djur som finns, då det fanns 878 djur 2003.

Fårhållningen ser ut att ha fått en återhämtning i klass med antalet djur sedan 1981, omkring tusen djur. Under 1990-talet redovisades cirka 700 upp till nära 1000 djur 1999. När det gäller hästar så indikerar de tre senaste åren med SCB-data (1994, 1995 och 2003) att det åtminstone har funnits över 400 hästar i kommunen, troligen har denna siffra ökat.

Betesdjur i några av Södertörnskommuner under tiden 1981 - 2005

Tabell 2 SCB-data 1981, 1989-1995, 2003 och Södertörnsekologerna 2005.

	År	1981	1989	1990	1991	1992	1993	1994	1995	2003	2005
Huddinge	Nöt, alla	241	264	340	281	234	242	233	225	195	193*
	Nöt, vuxna	191	167	266	194	152	155	146	149	..	116*
	Nöt, kalvar	50	97	74	87	82	87	84	76	..	77*
	Får, alla	214	221	174	200	178	202	207	226	155	138*
	Får, vuxna	93	98	82	82	74	80	82	88	..	138*
	Får, lamm	121	123	92	118	104	122	125	138*
	Häst, alla	66	96	126	115	86	322*
	Häst, vuxna	322*
	Häst, föl*
Botkyrka	Nöt, alla	998	806	851	885	1073	963	994	1092	915	753
	Nöt, vuxna	729	594	630	657	759	714	723	779	..	338
	Nöt, kalvar	269	212	221	228	314	249	271	313	..	415
	Får, alla	212	21	28	93	118	228	332	352	..	79
	Får, vuxna	88	9	13	36	46	135	132	153	..	49
	Får, lamm	124	12	15	57	72	93	202	199	..	30
	Häst, alla	100	139	116	116	109	265
	Häst, vuxna	250
	Häst, föl	15
Haninge	Nöt, alla	979	743	731	721	1054	852	872	824	528	324
	Nöt, vuxna	643	523	534	491	798	572	555	573	..	170
	Nöt, kalvar	336	220	197	230	256	280	317	251	..	154
	Får, alla	1117	677	529	628	752	707	627	638	595	250
	Får, vuxna	503	276	211	242	303	284	260	252	..	143
	Får, lamm	614	401	318	386	449	423	367	386	..	107
	Häst, alla	220	468	420	458	392	194
	Häst, vuxna	193
	Häst, föl	1
Södertälje	Nöt, alla	4590	3918	4122	3885	4241	4138	4190	3942	3173**	1871* ¹
	Nöt, vuxna	3151	2711	2838	2610	2773	2826	2869	2720	..	967* ¹
	Nöt, kalvar	1439	1207	1284	1275	1468	1312	1321	1222	..	904* ¹
	Får, alla	1315	1337	1802	1735	1890	2003	2275	2141	2211**	449* ¹
	Får, vuxna	496	524	759	666	732	803	917	888	..	189* ¹
	Får, lamm	819	813	1043	1069	1158	1200	1358	1253	..	260* ¹
	Häst, alla	150	418	382	436	593**	590* ¹
	Häst, vuxna	507* ¹
	Häst, föl	83* ¹
Nynäshamn	Nöt, alla	1631	1115	1012	1007	1069	1116	1151	1081	878	307
	Nöt, vuxna	1171	814	727	722	732	759	754	749	..	166
	Nöt, kalvar	460	301	285	285	337	357	397	332	..	141
	Får, alla	1055	701	689	702	764	856	987	744	1008	664
	Får, vuxna	422	273	263	268	295	343	385	318	..	294
	Får, lamm	633	428	426	434	469	513	602	426	..	370
	Häst, alla	60	243	417	421	437	62
	Häst, vuxna	59
	Häst, föl	3
	Summa djur	12948	9803	10278	11501	11373	11307	2555	12811	10275	6461

Fotnot: * Huddingematerialet från 2004 ** Här redovisas Södertälje + Nykvarn.

Jämförelser kring Jordbruksverkets och Länsstyrelsens inventering av ängs- och betesmarker på Södertörn 2002-2004.

Jordbruksverket har tillsammans med landets länsstyrelser utfört en nationell inventering av omfattningen och status hos landets ängs- och betesmarker under åren 2002-2004. Denna inventering är en uppföljning av inventeringen som gjordes under tidigt 1990-tal. Det har tillkommit en hel del värdefulla ängs- och hagmarker som missades vid den föregående inventeringen och det har även fallit ifrån en del objekt som inte hållit måttet. Det är en omfattande inventering med många olika uppgifter om de olika ytorna som utförts. Dock är inventeringsresultaten lite svårtillgängliga. Kommundata kan tas fram via jordbruksverkets hemsida, men då krävs det att man kontaktar ansvarig tjänsteman i länet.

Indelningen av aktuell inventering är lite olik tidigare inventering från 1990-talets förra hälft. Marken är indelad i ängsmark, allmän betesmark, restaurerbara betesmarker och igenvuxna marker. Vi har summerat de olika kommunernas resultat i inventeringen och resultatet presenteras i tabellen nedan.

Tabell 3. Ängs- och hagmarksinventeringens resultat i sammandrag för Södertörn samt resterande delar av Södertälje kommun och hela Nykvarns kommun.

Värdefull ängs- och hagmark (ha)	Total areal	Varav bete	Äng	Restaurerbar	% Äng
Tyresö	44,9	41,2	0,8	2,9	1,8
Haninge	328,8	301,3	0	27,5	0
Nynäshamn	208,4	173,6	3,5	20,9	1,7
Södertälje	728,5	588,5	1,3	138,7	0,2
Nykvarn	10,6	3,1	0	7,5	0
Salem	15,6	15,6	0	0	0
Botkyrka	41,8	20,3	1,1	10,8	2,6
Huddinge	81,2	75,1	0	6,1	0
Stockholm	29,7	18,8	0	10,9	0
Nacka	12,8	8,8	0	4	0
Totalt	1 502,3	1 246,3	6,7	229,3	

För Stockholms län och i vårt fall Södertörn med omgivning så slås man av den lilla andelen hävdad ängsmark som ännu finns kvar. I häften av kommunerna finns inga ängsmarker av tillräckligt hög klass! Endast Södertälje, Nynäshamn, Botkyrka och Tyresö har marker som klassas som ängsmark, cirka 0.5 % av all ängs- och betesmark i inventeringen.

Om vi ser på den totala betesarealen i vårt område så är det Södertälje, Haninge och Nynäshamn som står för merparten av arealerna. Det finns naturligtvis många värdefulla områden i de övriga kommunerna också!

För att kunna bibehålla den biologiska mångfalden i våra kommuner, trots en ökad urbanisering och en hotande botanisk trivialisering av våra öppna marker, så är det av stor vikt att alla som kan bidrar till att markerna betas på ett så bra sätt som möjligt.

Summering och utvärdering

Det vi kan se är att djurhållningen när det gäller nötboskap totalt sett håller sig på en hygglig nivå, jämfört med det tidiga 1980-talet. Däremot har det även på Södertörn skett en minskning av antalet gårdar med nötdjursbesättningar och att djurantalet på kvarvarande gårdar har ökat något. Denna koncentration av nötboskap till vissa gårdar kan innebära stora konsekvenser när det gäller hävden av sådana naturbetesmarker som har särskilt höga naturvärden men som inte ligger i anslutning till nämnda gårdar

För övriga djurslag, får och häst är underlagsmaterialet lite för osäkert för att säga något mer än att vi vet att antalet hästhållare och antalet hästar har ökat under de gångna 25 åren. Intressant framöver är att följa om fördelningen mellan djurslagen förändras i vår del av länet.

Enligt länsstyrelsen är de värdefulla ängs- och hagmarkerna i nuläget under tillräcklig hävd. Detta är dock en situation som om möjligt bör följas upp. Gruppens ambition var att knyta de värdefullaste ängs- och naturbetesmarkerna till specifika djurhållare. Det kan fortfarande vara en lämplig fortsättning på detta projekt för att få en tydligare bild av betesbehov kontra gårdar med lämpliga betesdjur.

De naturbetesmarker som inte uppfyller de högsta naturvärdeskriterierna ser vi också som lämpliga att studera närmare om det finns möjlighet till detta. Inom denna grupp av marker sker en fortgående förlust av ängs- och betesmarksväxter. Dessutom är risken för total igenväxning och ändrad markanvändning särskilt stor på dessa marker.

Referenser

Betesenkät för Södertörn (2006): Data från de nio Södertörnskommunerna som deltagit i undersökningen.

Jordbruksverket och Länsstyrelserna: data från ängs- och hagmarksinventeringen 2002-2004.

Jordbruksverket och SCB: Statistiska tabeller över jordbruksmark och husdjur för åren 1981, 1989-1995 och 2003.

Länsstyrelsen i Stockholms län (2005): Odlingslandskapets pärlor, 4 sidor, faktablad 2005:04

Länsstyrelsen i Stockholms län (1996): Miljöanalys för Stockholms län.